

消防年報

平成28年版



伊予消防等事務組合消防本部

はじめに

1. この年報は、伊予消防等事務組合行政をひろく一般に紹介するとともに、将来の参考に資するため、平成27年中の本消防組合の現勢及び消防業務の内容、火災、救急統計等を収録編さんしました。
2. 年報の統計中、火災統計、救急・救助統計、警防活動状況は暦年とし、その他の事項については、平成28年4月1日現在をもって収録しましたが、これによらないものについては、必要に応じ表右上に調査年月日を示しました。

平成28年7月

伊予消防等事務組合消防本部

目 次

総 務

1. 消防の沿革	1
2. 消防機構	8
3. 消防本部の事務分掌	9
4. 消防署・出張所の事務分掌	11
5. 位置及び地勢	12
6. 消防機関配置図	12
7. 行政区域別地目別面積	12
8. 行政区域別人口及び世帯数	12
9. 歴代組合長	13
10. 組合管理者	13
11. 消防職員の階級別実員調	13
12. 伊予消防等事務組合当初予算（消防費のみ）	14
13. 平成28年度伊予消防等事務組合予算節別内訳表（消防費のみ）	15

保 安

1. 管轄別危険物施設一覧表	16
2. 管轄別危険物関係申請件数及び手数料徴収状況	17
3. 指定数量の倍数及び種類別危険物施設状況	18
4. 予防査察実施状況	19

予 防

1. 消防用設備等を必要とする防火対象物	20
2. 要防火管理者事業所	21
3. 中高層建築物調	22
4. 建築同意件数	23
5. 予防査察実施状況	24
6. 消防法・火災予防条例等による届出状況	25
7. 工事整備対象設備等の着工届出状況	26
8. 消防用設備等の設置届出状況	26

火災統計

1. 火災の概要	27
2. 建物用途別火災発生状況	28
3. 月別火災発生状況	28
4. 時間別火災発生状況	29
5. 原因別火災発生状況	29
6. 火災発生比較状況	30

7. 過去5年間の火災統計	31
8. 出動状況調	32

救急・救助統計

1. 事故種別救急出場・搬送状況	33
2. 傷病程度・年齢区分・事故種別搬送人員状況	34
3. 救急講習状況・口頭指導状況	35
4. 管轄別救助活動状況	36
5. 発生場所別救助活動件数	36
6. 救助出動人員	37
7. 救助隊訓練実施状況	37

消 防

1. 消防自動車等一覧	38
2. 消防・救助機材一覧（目的別）	40
3. 消防水利現有状況	43

通 信

1. 無線整備概要	44
2. 災害等種別別通報件数	46
3. 発信者番号照会件数	46

そ の 他

1. 婦人防火クラブ結成状況	47
2. 少年消防クラブ結成状況	47
3. 幼年消防クラブ結成状況	47

消 防 団

1. 伊予市消防団	48
2. 松前町消防団	49
3. 砥部町消防団	50
4. 消防団車両等一覧	51
5. 行政区域別消防団員数	55
6. 行政区域別消防団保有機械器具表	55
7. 消防団員出動状況	56

総務

1. 消防の沿革

(1) 伊予市消防本部

昭和 40 年 4 月 1 日	伊予市は消防組織法第10条に基づく政令指定を受け、昭和42年4月1日までの間に消防本部及び消防署の設置が義務づけられた。
昭和 41 年 3 月 22 日	消防本部・署の庁舎落成（木造2階建 延面積281.97㎡）
昭和 41 年 12 月 23 日	伊予市消防本部及び消防署に関する条例制定
昭和 42 年 3 月 31 日	130PS森田式日産FGジープ型42年式を配備 [消防署]
昭和 42 年 4 月 1 日	消防本部・署を開設、常備消防の体制を確立 管理委託のジープ型ポンプ車1台配備。三輪ポンプ車を廃車 職員数 18名
昭和 42 年 5 月 28 日	トヨペットRS31型を譲り受け、指揮車として配備 [消防署]
昭和 44 年 6 月 9 日	日本損害保険協会からの寄贈によりトヨタ125PSA級を配備。三輪ポンプ自動車廃車 [消防署] 伊予消防署のトヨタジープ型ポンプ自動車を第3分団第6部に配備
昭和 45 年 12 月 25 日	日本自動車工業会から寄贈により救急自動車（ニッサン B型）を配備 [消防署]
昭和 46 年 1 月 1 日	任意救急業務開始

(2) 伊予消防組合

昭和 46 年 6 月 8 日	伊予市を中心とする松前町、砥部町、広田村、中山町及び双海町の各市町村を含め消防常備化促進協議会開催
昭和 46 年 9 月 28 日	消防組合、消防本部、消防署、設置政令指定希望申請
昭和 47 年 1 月 19 日	伊予市並びに伊予郡内各町村共催による消防組合設置準備会開催
昭和 47 年 2 月 18 日	消防組合設立準備委員会設置
昭和 47 年 2 月 23 日	消防組合第1回設立準備委員会開催
昭和 47 年 4 月 1 日	構成町村政令指定を受ける
昭和 47 年 4 月 10 日	消防組合第1回設立幹事会開催
昭和 47 年 4 月 17 日	消防組合第2回設立幹事会開催
昭和 47 年 5 月 25 日	消防組合第3回設立幹事会開催
昭和 47 年 5 月 27 日	消防組合第2回設立準備委員会開催
昭和 47 年 7 月 10 日	消防組合第3回設立準備委員会開催
昭和 47 年 7 月 17 日	消防組合第4回設立幹事会開催
昭和 47 年 7 月 25 日	消防組合第5回設立幹事会開催
昭和 47 年 7 月 31 日	消防組合第4回設立準備委員会開催
昭和 47 年 8 月 21 日	消防組合第5回設立準備委員会開催
昭和 47 年 9 月 13 日	愛媛県知事から指令地第737号をもって伊予市、松前町、砥部町、広田村、中山町及び双海町で構成する伊予消防組合が発足
昭和 47 年 10 月 24 日	伊予消防組合第6回設立幹事会開催
昭和 47 年 11 月 16 日	伊予消防組合第6回設立準備委員会開催
昭和 48 年 3 月 30 日	伊予市消防本部署を基幹に1本部、1署、1分署、4出張所、職員数68名をもって開署式を挙行、翌31日消防業務を開始

昭和 49 年 4 月 1 日	職員数 70名
昭和 49 年 4 月 5 日	補助事業により日機式消防ポンプ自動車 (BS I 型) を配備 [広田出張所]
昭和 49 年 11 月 25 日	補助事業により森田式化学車 (I 型) を配備 [松前分署]
昭和 50 年 4 月 1 日	職員数 72名
昭和 50 年 12 月 10 日	砥部出張所庁舎新築 (鉄筋コンクリート造一部3階建延面積 344.47㎡)
昭和 50 年 12 月 18 日	補助事業により森田式消防ポンプ自動車 (CD-Ⅱ型) 1台を配備 [消防本部 (署)]
昭和 51 年 4 月 23 日	日本損害保険協会からの寄贈により救急自動車 (トヨタ 2B 型) を配備 [消防本部 (署)]
昭和 52 年 3 月 31 日	松前分署消防庁舎増築 (鉄筋ブロック造平屋建65.25㎡)
昭和 52 年 4 月 26 日	救急自動車 (トヨタ 2B型) を配備、旧救急自動車を廃車 [双 海出張所]
昭和 53 年 3 月 16 日	補助事業により森田式消防ポンプ自動車 (BS- I 型) を配備 [松前分署]
昭和 53 年 3 月 28 日	松前町ライオンズクラブからの寄贈により広報車 (ニッサン ブルーバード) を配備 [松前分署]
昭和 53 年 4 月 1 日	職員数 78名
昭和 54 年 4 月 1 日	職員数 79名
昭和 54 年 6 月 25 日	広報車 (ニッサン バイオレット) を配備 [双海出張所]
昭和 54 年 10 月 29 日	広報車 (ニッサン サニー) を配備 [広田出張所]
昭和 54 年 12 月 5 日	広報車 (ニッサン セドリックバン) を配備 [砥部出張所] 砥部出張所の旧広報車を中山出張所に譲渡 [中山出張所]
昭和 55 年 7 月 8 日	消防署庁舎新築 (鉄筋コンクリート造3階建一部塔屋付延面積 1,263.60㎡)
昭和 55 年 11 月 6 日	日本損害保険協会からの寄贈により消防ポンプ自動車配 備 [消防本部 (署)]
昭和 55 年 12 月 26 日	日本損害保険協会からの寄贈により救急自動車 (トヨタ 2B 型) を配備。旧救急自動車を廃車 [中山出張所]
昭和 56 年 1 月 22 日	救急自動車 (トヨタ 2B型) を配備。旧救急自動車を廃車 [砥部出張所]
昭和 56 年 4 月 1 日	職員数 85名
昭和 56 年 12 月 25 日	広報車 (ニッサン) を配備 旧車両を町役場へ譲渡 [双海出 張所]
昭和 57 年 2 月 9 日	北条市消防本部より救急自動車 (トヨタ) を譲り受け、救急 自動車を広報車に転用。旧広報車を廃車 [広田出張所]
昭和 57 年 4 月 1 日	職員数 88名

(3) 伊予消防等事務組合

昭和 57 年 7 月 31 日	愛媛県知事から指令市第609号をもって組合格約の変更が許可さ れ同日付をもって組合名称が伊予消防組合から伊予消防等事務 組合となる。
------------------	--

昭和 57 年 11 月 2 日	双海出張所庁舎増築（増築面積32.07㎡）
昭和 57 年 11 月 16 日	補助事業（県単）により日機式消防ポンプ自動車（BD I 型）を配備。旧ポンプ車を廃車〔双海出張所〕
昭和 57 年 12 月 1 日	（株）山之内製薬からの寄贈により救急自動車（ニッサン 2B型）を配備。旧救急自動車を廃車〔消防本部（署）〕
昭和 57 年 12 月 21 日	広報車（トヨタ カローラ）を配備。旧救急自動車を廃車〔消防本部（署）〕
昭和 58 年 3 月 2 日	消防庁長官表彰（竿頭綬）受章
昭和 58 年 4 月 1 日	職員数 92名
昭和 59 年 3 月 6 日	補助事業により森田式水槽付消防ポンプ自動車（II 型）を配備〔消防本部（署）〕
昭和 59 年 4 月 1 日	職員数 94名
昭和 59 年 8 月 29 日	（財）日本消防協会からの寄贈により救急自動車（ニッサン 2B型）を配備。旧救急自動車を廃車〔広田出張所〕
昭和 60 年 12 月 16 日	伊豫信用金庫からの寄贈により救急自動車（トヨタ 2B型）を配備。旧救急自動車を廃車〔松前分署〕
昭和 60 年 12 月 18 日	指令車（トヨタ クラウンバン）を単独事業により配備。旧指令車を廃車〔消防本部（署）〕
昭和 61 年 4 月 1 日	職員数 99名
昭和 61 年 11 月 7 日	（財）日本防火協会からの寄贈により伊予地区少年婦人防火委員会に防火広報車（いすゞ ファーゴ）を配備〔消防本部〕
昭和 61 年 12 月 24 日	愛媛県共済農業協同組合連合会からの寄贈により救急自動車（ニッサン 2B型）を配備。旧救急自動車を廃車〔双海出張所〕
昭和 62 年 3 月 12 日	広報車を廃車〔広田出張所〕
昭和 62 年 4 月 1 日	職員数 102名
昭和 62 年 7 月 21 日	単独事業により広報車（トヨタ カローラバン）を配備〔広田出張所〕
昭和 62 年 8 月 28 日	（財）日本消防協会からの寄贈により救急自動車（トヨタ 2B型）を配備。旧救急自動車廃車〔砥部出張所〕
昭和 63 年 3 月 5 日	伊豫信用金庫からの寄贈により救急車（トヨタ 2B型）を配備。旧救急自動車廃車〔消防本部（署）・中山出張所〕
昭和 63 年 3 月 8 日	補助事業（県単）により日機式消防ポンプ自動車（BS I 型）を配備。旧ポンプ車を廃車〔広田出張所〕
昭和 63 年 3 月 22 日	補助事業（県単）により小川式消防ポンプ自動車（BD I 型）を配備。旧ポンプ車を廃車〔中山出張所〕
平成 元年 4 月 1 日	職員数 101名
平成 3 年 2 月 2 日	国庫補助事業により消防緊急情報システム（I 型）を設置〔消防本部（署）〕
平成 3 年 3 月 26 日	松前分署庁舎及び松前防災センター新築（鉄筋コンクリート造3階建一部4階建延面積1,783.82㎡）
平成 3 年 3 月 30 日	補助事業（県単）により小川式消防ポンプ自動車（BD I 型）を配備。旧ポンプ車を廃車〔砥部出張所〕
平成 3 年 4 月 1 日	消防本部及び消防署に関する条例の一部改正により、消防署を

		伊予消防署に、松前分署を松前消防署に名称を変更 職員数 100名
平成 3 年 8 月 9 日		広報車（トヨタ マークII）を配備 [松前消防署]
平成 3 年 12 月 14 日		広報車（トヨタ マークII）を配備 [双海出張所]
平成 3 年 12 月 21 日		消防ポンプ自動車（BD-I）を廃車 [消防本部（署）]
平成 4 年 3 月 31 日		広報車（ニッサン ブルーバード）を廃車 [松前消防署]
平成 4 年 4 月 1 日		職員数 106名
平成 4 年 4 月 14 日		広田出張所庁舎新築（1階鉄筋コンクリート造2階木造、2階建延面積211.98㎡）
平成 4 年 6 月 16 日		防火広報車を廃車 [消防本部]
平成 4 年 12 月 18 日		補助事業により消防ポンプ自動車（CD-I）を配備 [消防本部（署）]
平成 5 年 3 月 23 日		日本損害保険協会からの寄贈により救助工作車（II型）を配備 [消防本部（署）]
平成 5 年 3 月 31 日		消防ポンプ自動車（CD-II）を廃車 [消防本部（署）]
平成 5 年 4 月 1 日		救助隊発足（職員8名配置） 職員数 117名
平成 5 年 6 月 29 日		広報車（スバル 軽ワゴン4WD）を配備 [砥部出張所]
平成 5 年 8 月 5 日		広報車（ニッサン セドリックバン）を廃車 [砥部出張所]
平成 5 年 10 月 12 日		査察車（三菱 軽ワゴン4WD）を配備 [消防本部（署）]
平成 5 年 10 月 27 日		愛媛県共済農業協同組合連合会からの寄贈により救急自動車を配備。旧救急自動車廃車 [松前消防署]
平成 5 年 12 月 8 日		補助事業によりはしご付消防ポンプ自動車（18m級）を配備 [松前消防署]
平成 6 年 1 月 1 日		はしご隊発足（職員6名配備）
平成 6 年 4 月 1 日		職員数 124名
平成 6 年 6 月 29 日		資機材搬送車（トヨタ ハイエース）を配備 [中山出張所]
平成 6 年 11 月 10 日		補助事業により化学消防ポンプ自動車（II型）を配備 [松前消防署]
平成 6 年 11 月 22 日		化学消防ポンプ自動車（I型）を廃車 [松前消防署]
平成 7 年 3 月 15 日		2B型救急車及び広報車（ニッサン ADバン）を配備。旧救急自動車、旧広報車（トヨタ カローラバン）を廃車 [消防本部（署）]
平成 7 年 4 月 1 日		職員数 126名
平成 7 年 11 月 29 日		補助事業により水槽付消防ポンプ自動車（II型）を配備 [松前消防署]
平成 7 年 12 月 4 日		消防ポンプ自動車（21号）を廃車 [松前消防署]
平成 8 年 3 月 11 日		伊予消防署に救助訓練塔、車庫棟新築（183.54㎡）
平成 8 年 4 月 1 日		職員数 134名
平成 8 年 8 月 1 日		水難救助隊発足（伊予消防署）
平成 8 年 8 月 2 日		救急自動車（2B）配備、旧救急自動車を廃車 [広田出張所]
平成 8 年 11 月 18 日		愛媛県共済農業協同組合連合会からの寄贈により救急自動車（2B）を配備 [伊予消防署]

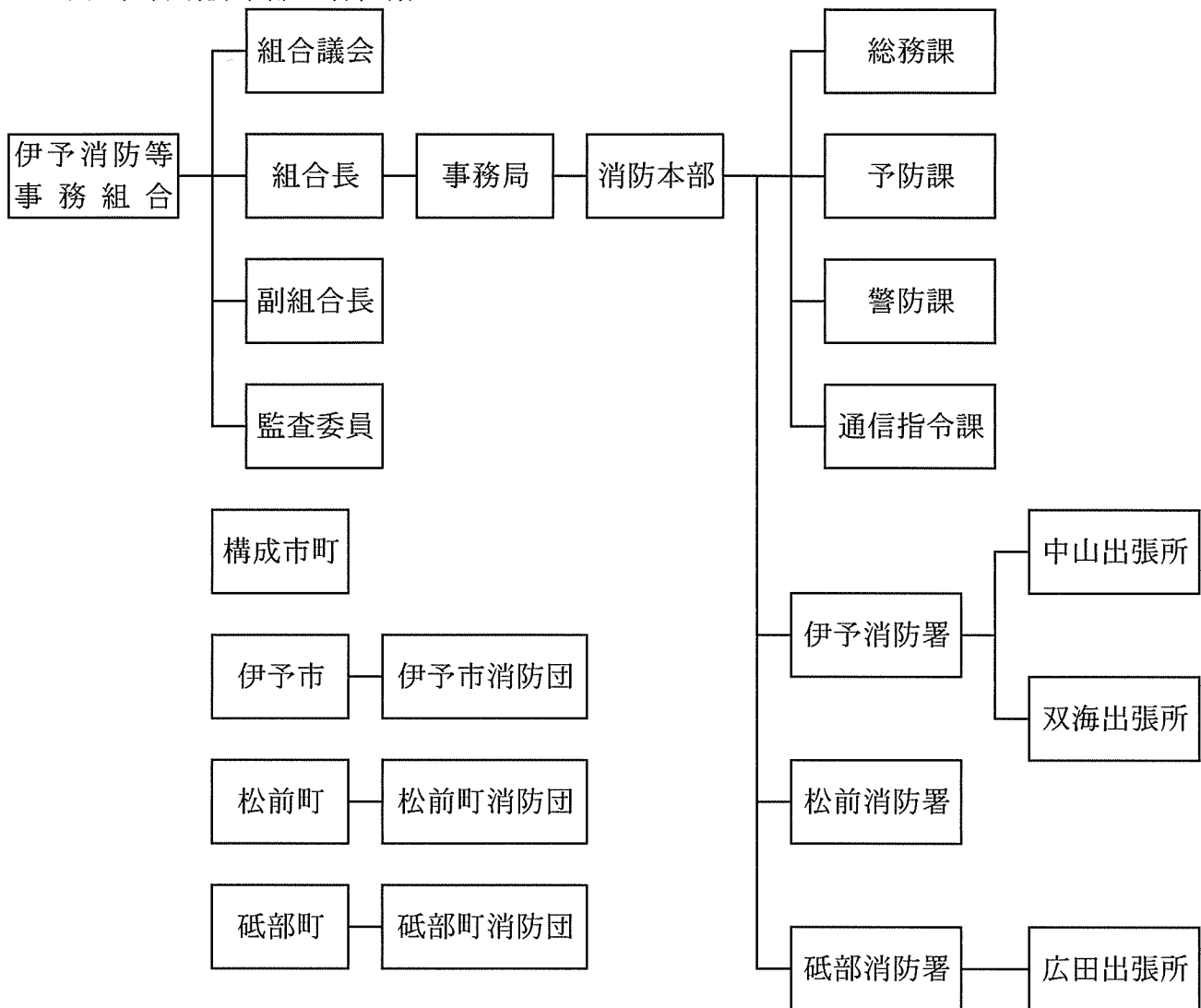
平成 8 年 12 月 6 日	救急自動車 (2B) を配備。旧救急自動車を廃車 [双海出張所]
平成 9 年 2 月 26 日	高速救急隊発足 (伊予消防署)
平成 9 年 4 月 1 日	職員数 133名
平成 9 年 9 月 26 日	救急自動車 (2B) を配備。旧救急自動車を廃車 [中山出張所]
平成 10 年 3 月 16 日	救急自動車 (2B) を配備。旧救急自動車を廃車 [砥部出張所]
平成 10 年 3 月 31 日	伊予消防署庁舎増築 (103.60m ²) 計1,367.20m ²
平成 10 年 4 月 1 日	携帯電話119番通報受信運用開始 職員数 137名
平成 10 年 12 月 28 日	補助事業により消防ポンプ自動車 (CD-I) を配備。旧消防ポンプ自動車を廃車 [双海出張所]
平成 11 年 3 月 31 日	小型動力ポンプ付水槽車を配備。旧小型動力ポンプ付水槽車を廃車 [砥部出張所]
平成 11 年 4 月 1 日	職員数 139名
平成 11 年 7 月 19 日	広報車 (ニッサン ウィングロード4WD) を配備。旧広報車廃車 [広田出張所]
平成 11 年 8 月 27 日	資機材搬送車 (ホンダ 軽四トラック) を配備 [双海出張所]
平成 11 年 11 月 29 日	指令車を配備。旧指令車を廃車 [消防本部 (署)]
平成 12 年 2 月 28 日	補助事業により消防ポンプ自動車 (CD-I) を配備。旧消防ポンプ自動車を廃車 [松前消防署]
平成 12 年 3 月 21 日	補助事業により高規格救急自動車を配備。旧救急自動車を廃車 [消防本部 (署)]
平成 12 年 4 月 1 日	救急救命士による特定行為運用開始 職員数 140名
平成 12 年 11 月 21 日	補助事業により高規格救急自動車を配備。旧救急自動車を廃車 [松前消防署]
平成 12 年 12 月 5 日	補助事業により小型動力ポンプ付水槽車 (I 型) を配備 [消防本部 (署)]
平成 13 年 4 月 1 日	職員数 146名
平成 14 年 4 月 1 日	職員数 145名
平成 15 年 4 月 1 日	職員数 147名
平成 15 年 11 月 25 日	消防ポンプ自動車 (ニッサン サファリ) を廃車 [消防本部 (署)]
平成 16 年 4 月 1 日	水難救助隊廃止 (伊予消防署) 職員数 146名
平成 16 年 12 月 17 日	補助事業により消防ポンプ自動車 (CD-I) を配備。旧消防ポンプ自動車を廃車 [中山出張所]
平成 16 年 12 月 21 日	補助事業により水槽付消防ポンプ自動車 (II 型) を配備。旧森田式水槽付消防ポンプ自動車 (II 型) を廃車 [消防本部 (署)]
平成 16 年 12 月 27 日	愛媛県知事から指令16市 (合) 第307号をもって組合規約の変更が許可され、市町村合併により平成17年1月1日付けをもって、1市4町の構成となる。
平成 17 年 2 月 10 日	中山出張所庁舎新築 (鉄骨コンクリート造2階建延面積416.36m ²)

		中山出張所に救助訓練塔、訓練資材庫新築 (12.00㎡)
平成 17 年 3 月 23 日		愛媛県知事から指令16市 (合) 第422号をもって組合格約の変更が許可され、市町村合併により平成17年4月1日付けをもって、1市2町の構成となる。
平成 17 年 4 月 1 日		職員数 147名
平成 18 年 3 月 16 日		高規格救急自動車を配備 [砥部出張所] 砥部出張所の旧救急自動車 (2B) を配備 [広田出張所]
平成 18 年 4 月 1 日		広田出張所の救急車 (2B) を予備車として配備 [消防本部] 職員数 148名
平成 18 年 8 月 1 日		広報車 (ダイハツ ハイゼット4WD) を配備。旧広報車を廃車 [砥部出張所]
平成 18 年 12 月 21 日		補助事業により高規格救急自動車を配備 [双海出張所]
平成 19 年 1 月 25 日		救急自動車 (2B) を廃車 [双海出張所]
平成 19 年 4 月 1 日		組織再編により、砥部出張所を砥部消防署に名称を変更し、1本部3消防署3出張所体制となる。 職員数 148名
平成 19 年 10 月 23 日		査察車 (ニッサン クリッパーバン) を配備。旧査察車を廃車 [伊予消防署]
平成 19 年 11 月 26 日		査察車 (ダイハツ ハイゼット4WD) を配備 [中山出張所]
平成 19 年 12 月 26 日		双海出張所庁舎新築 (鉄骨造2階建延面積327.41㎡)
平成 20 年 4 月 1 日		職員数 156名
平成 20 年 6 月 20 日		資機材搬送車 (ニッサン アトラス) を配備 [伊予消防署]
平成 21 年 2 月 9 日		高規格救急自動車を配備、旧救急自動車 (2B型) を廃車 [伊予消防署]
平成 21 年 4 月 1 日		職員数 153名
平成 21 年 11 月 27 日		広報車 (ニッサン クリッパーバン) を配備 [双海出張所]
平成 21 年 12 月 10 日		広報車 (トヨタ マークII) を廃車 [双海出張所]
平成 22 年 2 月 9 日		高規格救急自動車を配備 [松前消防署]
平成 22 年 2 月 10 日		高規格救急自動車を配備 [中山出張所]
平成 22 年 2 月 25 日		救急自動車 (2B) を廃車 [中山出張所]
平成 22 年 3 月 16 日		指揮支援車 (トヨタ ハイエース) を配備 [松前消防署]
平成 22 年 3 月 26 日		消防ポンプ自動車 (BD-I) を廃車 [広田出張所]
平成 22 年 3 月 30 日		救急予備車 (2B) を廃車 [消防本部] 消防ポンプ自動車 (CD-I) を配備 [砥部消防署] 砥部消防署の旧消防ポンプ自動車を配備 [広田出張所]
平成 22 年 3 月 31 日		消防ポンプ自動車 (CD-I) を配備 [伊予消防署] 松前消防署の旧高規格救急自動車を予備車として配備 [消防本部]
平成 22 年 4 月 1 日		砥部町からの寄贈により小型動力ポンプ付積載車を配備 [砥部消防署] 職員数 155名
平成 22 年 4 月 8 日		広報車 (トヨタ マークII) 廃車 [松前消防署]
平成 22 年 5 月 18 日		消防ポンプ自動車 (CD-I) 廃車 [伊予消防署]
平成 23 年 2 月 7 日		全国共済農業協同組合連合会からの寄贈により高規格救急

	自動車を配備 [伊予消防署]
平成 23 年 2 月 10 日	予備車 (高規格救急自動車) を廃車 [消防本部]
平成 23 年 2 月 15 日	伊予消防署の旧高規格救急自動車を予備車として配備 [消防本部]
平成 23 年 4 月 1 日	職員数 156名
平成 23 年 5 月 26 日	消防ポンプ自動車 (CD-I) 廃車 [広田出張所]
平成 23 年 9 月 16 日	ワゴン車 (トヨタ ハイエース) を配備 [伊予消防署]
平成 24 年 2 月 10 日	消防ポンプ自動車 (CD-I) を配備 [広田出張所]
平成 24 年 3 月 21 日	資機材搬送車 (トヨタ ハイエースバン) を廃車 [松前消防署]
平成 24 年 3 月 30 日	資機材搬送車 (日野 デュトロ) を配備 [松前消防署]
平成 24 年 4 月 1 日	職員数 155名
平成 24 年 10 月 19 日	資機材搬送車 (トヨタ ハイエース) を廃車 [中山出張所]
平成 25 年 2 月 7 日	高規格救急自動車を配備 [広田出張所]
平成 25 年 2 月 15 日	資機材搬送車 (スズキ エブリィ) を配備 [中山出張所]
平成 25 年 3 月 8 日	救急自動車 (2B) を廃車 [広田出張所]
平成 25 年 3 月 19 日	消防緊急通信指令システム (II 型) を消防本部に整備 消防救急デジタル無線施設を補助事業により整備
平成 25 年 3 月 22 日	伊予消防署庁舎・車庫棟新築 (鉄筋コンクリート造一部鉄骨造2階建延面積2,140.01㎡) 伊予消防署訓練塔新築 (鉄筋コンクリート造一部鉄骨造5階建延面積530.30㎡) 伊予消防署砂置き場新築 (鉄骨造平屋建延面積18.00㎡)
平成 25 年 4 月 1 日	職員数 157名
平成 25 年 11 月 12 日	本部連絡車 (ホンダ フィット) を配備 [消防本部]
平成 25 年 12 月 20 日	高規格救急自動車を配備 [双海出張所]。旧高規格救急車を予備車として配備 [消防本部]
平成 25 年 12 月 24 日	旧予備車 (高規格救急自動車) を廃車 [消防本部]
平成 26 年 1 月 31 日	砥部消防署庁舎、訓練塔、土のう備蓄庫新築
平成 26 年 2 月 5 日	水槽付消防ポンプ自動車を配備 [松前消防署]
平成 26 年 2 月 19 日	水槽付消防ポンプ自動車 (II 型) を廃車 [松前消防署]
平成 26 年 2 月 20 日	救助工作車 (II 型) を配備 [消防本部]
平成 26 年 2 月 26 日	旧救助工作車 (II 型) を廃車 [消防本部]
平成 26 年 4 月 1 日	職員数 156名
平成 27 年 1 月 26 日	資機材搬送車を配備 [双海出張所]
平成 27 年 2 月 19 日	旧資機材搬送車を廃車 [双海出張所]
平成 27 年 2 月 16 日	高規格救急自動車を配備 [砥部消防署]
平成 27 年 3 月 19 日	旧高規格救急自動車を一般競争入札により売却 [砥部消防署]
平成 27 年 3 月 17 日	30m災害対応特殊はしご付き消防自動車を配備 [松前消防署]
平成 27 年 4 月 1 日	職員数 156名
平成 27 年 5 月 15 日	はしご付消防ポンプ自動車 (18m級) を廃車 [松前消防署]
平成 28 年 2 月 19 日	化学消防ポンプ自動車 (II 型) を配備 [松前消防署]
平成 28 年 2 月 25 日	消防ポンプ自動車を廃車 [松前消防署]
平成 28 年 3 月 22 日	消防ポンプ自動車 (CD-I 型) を配備 [松前消防署]
平成 28 年 4 月 1 日	職員数 158名 (事務局職員1名・消防職員157名)

2. 消防機構

(1) 組合消防本部・署組織



(2) 消防庁舎の現況

名称	所在地	建築構造	建築延面積
消防本部 伊予消防署	伊予市下吾川950-3	鉄筋コンクリート造 一部鉄骨造2階建	2,140.01m ²
伊予消防署 中山出張所	伊予市中山町中山丑508	鉄骨コンクリート造2階建	416.36m ²
伊予消防署 双海出張所	伊予市双海町上灘甲5818-1	鉄骨造2階建	327.41m ²
松前消防署 (防災センター含)	伊予郡松前町大字筒井809-1	鉄筋コンクリート造3階建 一部4階建	1,783.82m ²
砥部消防署	伊予郡砥部町宮内1350-2	鉄筋コンクリート造3階建 一部鉄骨造5階建	1,218.17m ²
砥部消防署 広田出張所	伊予郡砥部町総津427	1階鉄筋コンクリート造 2階木造	211.98m ²

3. 消防本部の事務分掌

- 総務課 機構及び組織に関すること。
消防関係例規の制定又は手続きに関すること。
職員の人事管理並びに給料及び諸手当に関すること。
職員の給貸与品に関すること。
職員の出張、研修及び福利厚生に関すること。
公印の管守に関すること。
予算その他経理に関すること。
物品の購入、修繕、出納及び公有財産の管理に関すること。
消防業務の総合施策及び運営に関すること。
規律保持、志気作興及び表彰並びに監察に関すること。
調査統計及び広報に関すること。
職員の教養訓練に関すること。
秘書、渉外並びに各署及び出張所間の連絡調整に関すること。
消防業務研究会に関すること。
消防職員委員会に関すること。
個人情報保護に関すること。
情報公開に関すること。
他の課に属さない事項に関すること。
- 予防課 火災予防及び対策に関すること。
防火管理者の指導育成に関すること。
防火対象物の規制に関すること。
防火対象物の強制執行及び補償に関すること。
消防用設備等の設置及び維持に関すること。
建築許可等の調査及び消防同意に関すること。
危険物の規制に関すること。
危険物製造所等の許認可及び検査に関すること。
危険物災害の調査及び研究に関すること。
立入検査等及び違反処理に関すること。
指定可燃物の安全取締りに関すること。
特殊火災等の原因及び損害の調査に関すること。
所管に係る証明に関すること。
予防関係法令に関する調査及び予防統計報告に関すること。
消防防災の広報に関すること。
その他予防関係に関すること。

- 警 防 課 警防計画の策定に関する事。事。
水、火災の警戒及び防御に関する事。事。
消防力の配備計画に関する事。事。
消防地理及び水利に関する事。事。
消防関係機関との連絡調整に関する事。事。
警防技術の研究、指導及び訓練に関する事。事。
消防車両等機械器具整備計画及び維持管理に関する事。事。
消防用資機材の整備、補修及びその計画に関する事。事。
各種団体の消防訓練及び指導育成に関する事。事。
警防及び水防訓練に関する事。事。
救急救助の運用計画に関する事。事。
救急医療機関その他関係機関との連絡調整に関する事。事。
救急救助統計に関する事。事。
救急医療対策に関する事。事。
患者等搬送事業の指導に関する事。事。
メディカルコントロール体制に関する事。事。
緊急消防援助隊に関する事。事。
消防対象物の強制執行及び補償に関する事。事。
その他警防に必要な事項に関する事。事。
- 通 信 指 令 課 火災、救急、救助その他災害の受報及び出動（出場）指令に関する事。事。
消防通信の統制及び運用に関する事。事。
消防職員及び消防団員の招集に関する事。事。
通信指令のための情報収集及び調査に関する事。事。
気象情報及び火災警報に関する事。事。
災害情報の収集、連絡、記録及び災害現場への情報伝達に関する事。事。
消防緊急通信指令システムの整備及び維持管理に関する事。事。
消防用無線設備の整備及び維持管理に関する事。事。
消防通信の統計及び報告に関する事。事。
非常用電源の確保に関する事。事。
通信技術の調査研究及び研修に関する事。事。
火災その他災害等の即報に関する事。事。
その他通信指令に必要な事項に関する事。事。

4. 消防署・出張所の事務分掌

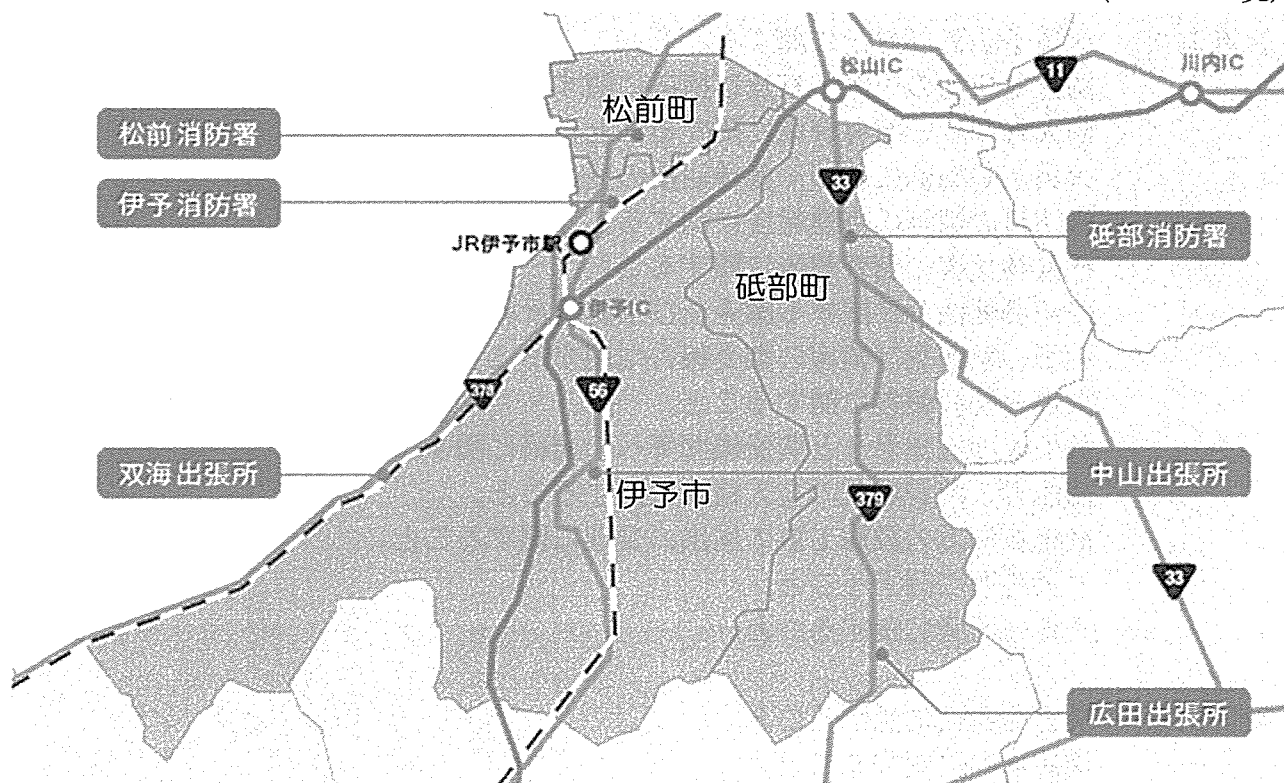
- 庶務担当 公印の取扱いに関する事。
職員の出張、研修及び福利厚生に関する事。
予算その他経理に関する事。
物品の出納及び保管に関する事。
文書の収受発送に関する事。
その他庶務に関する事。
- 予防担当 火災予防及び対策に関する事。
防火対象物の予防査察及び指導に関する事。
防火管理者の指導育成に関する事。
火災予防条例に基づく各種届出の受理に関する事。
消防用設備等の点検報告に関する事。
危険物災害の調査報告に関する事。
予防関係法令に関する調査及び予防統計報告に関する事。
火災の原因及び損害の調査報告に関する事。
火災の統計報告に関する事。
放失火の証拠保全と関係機関等への連絡に関する事。
高圧ガス消費場所の立入検査に関する事。
液化石油ガス設備工事の届出の受理に関する事。
り災証明に関する事。
その他所管に関する事。
- 警防担当 災害の警備に関する事。
消防計画に関する事。
消防地理及び水利に関する事。
消防機械器具並びに消防通信の運用及び保全に関する事。
自衛消防隊等の指導育成に関する事。
警報等の発令伝達に関する事。
道路障害等に関する事。
救急救助出動に関する事。
救急救助訓練及び教養に関する事。
救急救助統計に関する事。
救急救助資機材の維持管理に関する事。
非常用電源の確保に関する事。
救急講習に関する事。
救急搬送証明に関する事。
開発行為の同意に関する事。
少年消防クラブ及び婦人防火クラブに関する事。

5. 位置及び地勢

当地域は、沖積層からなり、松山平野の南西に属し、中予地区の中心部即ち愛媛県の略中央部に位置し、東西28kmの山間、中山間部(79%)より平地、海岸部(21%)に至る複雑な自然的地理条件を有し、その面積は316.44km²であり、このうち市街地又は最大密集地面積は20.3km²である。

6. 消防機関配置図

(28. 4. 1 現)



7. 行政区域別地目別面積

(28. 4. 1 現)(km²)

区域	地目別							合計
	水田	畑	宅地	山林	雑種地	その他		
伊予市	12.43	29.25	7.13	106.38	1.83	37.42	194.44	
松前町	8.40	0.72	5.59	0.00	0.74	4.96	20.41	
砥部町	2.46	14.61	3.28	66.35	0.72	14.17	101.59	
合計	23.29	44.58	16.00	172.73	3.29	56.55	316.44	

8. 行政区域別人口及び世帯数

(28. 4. 1 現)

区域	項目	人口		世帯数	
		22年国勢調査	28年4月1日	22年国勢調査	28年4月1日
		伊予市	38,017	38,051	13,959
松前町	30,359	30,942	11,308	13,161	
砥部町	21,981	21,533	8,272	9,244	
合計		90,357	90,526	33,539	38,223

9. 歴代組合長

(28. 4. 1 現)

年代	氏名	在職期間	在職年数	備考
初代	玉本善三郎	自昭和 47年 11月 16日 至昭和 50年 2月 2日	2年 4ヵ月	市長兼務
2代	岡本要	自昭和 50年 3月 6日 至平成 7年 2月 2日	20年 0ヵ月	市長兼務
3代	増野英作	自平成 7年 3月 2日 至平成 11年 2月 2日	4年 0ヵ月	市長兼務
4代	中村佑	自平成 11年 3月 4日 至平成 25年 4月 23日	14年 2ヵ月	市長兼務
5代	武智邦典	自平成 25年 4月 24日 現在に至る	年 ヵ月	市長兼務

10. 組合管理者

(28. 4. 1 現)

区分	職名	氏名	備考
管理者	組合長	武智邦典	伊予市長
	副組合長	岡本靖	松前町長
	副組合長	佐川秀紀	砥部町長

11. 消防職員の階級別実員調

(28. 4. 1 現)

階級別 署所別	消防監	消防司令長	消防司令	消防司令補	消防士長	消防副士長	消防士	合計
	消防本部	1	4	6	5	4	1	1
伊予消防署		1	6	8	7	13	11	46
中山出張所			2	2	2	1	2	9
双海出張所			2	1	2	2	2	9
松前消防署		1	4	7	8	5	9	34
砥部消防署 (広田出張所含)		1	5	5	8	6	12	37
合計	1	7	25	28	31	28	37	157

12. 伊予消防等事務組合当初予算（消防費のみ）

区 分 費 目	平成27年度			平成28年度			平成22年 国調人口
	予算額 千円	比 率 %	人口一人当り 当初予算額 円	予算額 千円	前年比 %	比 率 %	
議 会 費 総 務 費	312,378	19.6		14,608	△ 95.3	1.0	
消 防 費 (公債費、予備費含)	1,281,203	80.4		1,512,301	18.0	99.0	90,357
一 般 消 防 費				1,457,571		95.4	
一 般 消 防 本 部 費	275,181	17.3					
救 助 隊 費	47,579	2.9					
は し ご 隊 費	36,791	2.3					
伊 予 消 防 署 費	330,911	20.8	8,704	25,995		1.7	38,017
高 速 救 急 隊 費	60,176	3.8					
松 前 消 防 署 費	322,986	20.3	10,639	14,755		1.0	30,359
砥 部 消 防 署 費	207,579	13.0	9,444	13,980		0.9	21,981
合 計	1,593,581	100.0	17,636	1,526,909	△ 4.2	100.0	90,357

保 安

1. 管轄別危険物施設一覽表

(28. 3. 31 現)

市町管轄の別	製造所等の別	事業所数	製造所									取扱所					合計					
			貯蔵		貯蔵		貯蔵		貯蔵		屋外	給油	取扱		販売	一般		2項				
			屋内	屋外	屋内	屋外	屋内	地下	簡易	移動			トレーラー型	屋内給油					自家用給油	船舶給油		
伊予市		72	8	7			10	38	1	71	13		27	3	7	4		20	14	182		
	伊予消防署	53	7	7			9	27		70	13		18	2	6	2		17	11	155		
	中山出張所	13	1					6	1	1			6	1	1			1	1	16		
	双海出張所	6					1	5					3			2		2	2	11		
松前町	松前消防署	60	2	19	72	13		3	20			28	7	1	23	2	9		31	9	199	
砥部町		40		4	2				17			5		2	17	1	5			5	5	52
	砥部消防署	36		4	2				16			5		1	15	1	5			5	5	48
	広田出張所	4							1					1	2							4
合計		172	2	31	81	13		13	75	1	104	20	3	67	6	21	4		56	28	433	

(注) 屋外タンク貯蔵所欄は準特定屋外タンク貯蔵所・特定屋外タンク貯蔵所を再掲
 移動タンク貯蔵所欄はトレーラー型を再掲
 給油取扱所欄は屋内・自家用・船舶給油取扱所を再掲
 一般取扱所欄は2項を再掲

2. 管轄別危険物関係申請件数及び手数料徴収状況

(27. 4. 1～28. 3. 31) (単位：円)

管轄 区分	設置許可		変更許可		仮使用 仮貯蔵 仮取扱 の承認		完成検査前検査				設置完成 検査		変更完成 検査		合計		
	件	金額	件	金額	件	金額	水張	水圧	基礎・地盤	溶接部	件	金額	件	金額	件	金額	
							金額	金額	金額	金額							
伊予市	6	195,000	3	52,000	3	16,200					6	97,500	3	26,000	21	386,700	
伊予消防署	5	169,000	2	26,000	2	10,800					5	84,500	2	13,000	16	303,300	
中山出張所																	
双海出張所	1	26,000	1	26,000	1	5,400					1	13,000	1	13,000	5	83,400	
松前町	5	622,000	48	1,502,500	49	264,600	1	11,000			4	49,000	42	635,000	149	3,084,100	
松前消防署																	
砥部町			2	52,000										4	39,000	6	91,000
砥部消防署			2	52,000										4	39,000	6	91,000
広田出張所																	
合計	11	817,000	53	1,606,500	52	280,800	1	11,000			10	146,500	49	700,000	176	3,561,800	

(注) 平成27年度中の少量危険物手数料はなし。

3. 指定数量の倍数及び種類別危険物施設状況

(28. 3. 31 現)

製造所等の別 倍数及び種類別	製造所	貯 蔵 所									取 扱 所					合 計		
		屋 内	屋 外		内 庫	地 下	簡 易	移 動	ト レ ー ラ ー 型	屋 外	給 油	自 家 用		船 舶 給 油	一 般 取 扱 所			
			タ ン ク	準 特 定								給 油	給 油				給 油	
				屋 外 タ ン ク														屋 内 タ ン ク
合 計	2	31	81	13	13	75	1	104	20	3	67	6	21	4	56	28	433	
倍 数	5倍以下		17	15		6	35	1	40		3	1		1		14	8	132
	5倍を超え10倍以下		6	7		7	20		2	1		6		6		14	10	62
	10〃～50〃		6	23			15		10	2		22		13	4	13	7	89
	50〃～100〃	1	1	13				2	49	14		10	1	1		5	2	81
	100〃～150〃		1	1	1			1		3	3	6				2		14
	150〃～200〃			1				1				11	4					13
	200〃～1,000〃	1		10	7			1				11	1			6	1	29
	1,000〃～5,000〃			11	5											2		13
	5,000〃～10,000〃																	
	10,000倍超え																	
別 種 類	第 1 類															1		1
	第 2 類																	
	第 3 類																	
	第 4 類	1	30	81	13	13	75	1	104	20	3	67	6	21	4	47	28	422
	第 5 類																	
	第 6 類																	
別 混 在	1	1														8		10

(注) 屋外タンク貯蔵所欄は準特定屋外タンク貯蔵所・特定屋外タンク貯蔵所を再掲
 移動タンク貯蔵所欄はトレーラー型を再掲
 給油取扱所欄は屋内・自家用・船舶給油取扱所を再掲
 一般取扱所欄は2項を再掲

4. 予防査察実施状況

(27. 4. 1~28. 3. 31)

管 轄	製造所等の別	製 造 所	貯 蔵 所							取 扱 所					合 計						
			屋 内	屋 外	準 特 定 屋 外 タ ン ク	特 定 屋 外 タ ン ク	屋 内	地 下	簡 易	移 動	ト レ ー ラ ー 型	屋 外	給 油	屋 内 給 油		自 家 用 給 油	船 舶 給 油	販 売	一 般	2 項	
																					2
伊 予 市	施設数		8	7			10	38	1	71	13		27	3	7	4		20	14	182	
	実施数		8	7			7	34	1	50	11		24	3	5	4		18	13	149	
	伊予消防署	施設数		7	7			9	27		70	13		18	2	6	2		17	11	155
		実施数		7	7			7	24		49	11		15	2	4	1		15	10	124
	中山出張所	施設数		1					6	1	1			6	1	1			1	1	16
		実施数		1					5	1	1			5	1	1			1	1	14
	双海出張所	施設数					1	5						3			2		2	2	11
		実施数						5						4			3		2	2	11
松 前 町	施設数	2	19	72	13		3	20		28	7	1	23	2	9			31	9	199	
	松前消防署 実施数	2	18	72	14		3	18		20	4	1	22	2	8			33	11	189	
砥 部 町	施設数		4	2				17		5		2	17	1	5			5	5	52	
	実施数		1					9		5		2	13	1	3			2	2	32	
	砥部消防署	施設数		4	2				16		5		1	15	1	5			5	5	48
		実施数		1					8		5		1	11	1	3			2	2	28
	広田出張所	施設数							1				1	2							4
		実施数							1				1	2							4
合 計	施設数	2	31	81	13		13	75	1	104	20	3	67	6	21	4		56	28	433	
	実施数	2	27	79	14		10	61	1	75	15	3	59	6	16	4		53	26	370	

(注) 屋外タンク貯蔵所欄は準特定屋外タンク貯蔵所・特定屋外タンク貯蔵所を再掲
 移動タンク貯蔵所欄はトレーラー型を再掲
 給油取扱所欄は屋内・自家用・船舶給油取扱所を再掲
 一般取扱所欄は2項を再掲

予 防

1. 消防用設備等を必要とする防火対象物

(28. 3. 31 現)

用途別		管轄	伊予市			松前町	砥部町			合計	
			伊予消防署	中山出張所	双海出張所	松前消防署	砥部消防署	広田出張所			
1	イ	劇場等	1	1		1	3	3		5	
	ロ	集会場等	20	15	3	2	14	10	10	44	
2	イ	キャバレー等									
	ロ	遊技場等	3	3		3	2	2		8	
	ハ	風俗営業店舗等									
3	ニ	カラオケボックス等					1	1		1	
	イ	料理店等	3	3		1				4	
4	ロ	飲食店	21	15	3	3	22	16	16	59	
		店舗・展示場等	65	58	7		48	29	29	142	
5	イ	ホテル等	18	4	11	3		3	1	2	21
	ロ	共同住宅等	151	138	7	6	137	122	116	6	410
6	イ	病院等	22	20	1	1	18	17	16	1	57
	ロ	社会福祉施設(要介護等)	13	8	3	2	7	10	8	2	30
	ハ	社会福祉施設(否介護等)	29	21	5	3	22	15	12	3	66
	ニ	幼稚園等	5	4	1		6	4	4		15
7		学校等	45	24	11	10	32	20	14	6	97
8		博物館等	1			1		3	3		4
9	イ	蒸気浴場等						1	1		1
	ロ	一般公衆浴場	3	3			2	1	1		6
10		停車場等									
11		神社等	13	11	1	1		5	4	1	18
12	イ	工場・作業場等	272	210	29	33	185	103	101	2	560
	ロ	映画スタジオ等									
13	イ	駐車場等	21	17	2	2	4	6	6		31
	ロ	飛行機等の格納庫									
14		倉庫	210	161	30	19	115	52	49	3	377
15		その他の事業場	156	113	33	10	87	78	69	9	321
16	イ	特定複合	52	35	12	5	19	32	28	4	103
	ロ	その他の複合	35	30	1	4	27	17	17		79
合計			1,159	894	160	105	750	550	511	39	2,459

2. 要防火管理者事業所

(28. 3. 31 現)

管 轄 用 途 別		伊 予 市			松 前 町	砥 部 町			合 計	
		伊 予 消 防 署	中 山 出 張 所	双 海 出 張 所	松 前 消 防 署	砥 部 消 防 署	広 田 出 張 所			
1	イ 劇 場 等	1	1		1	1	1		3	
	ロ 集 会 場 等	15	11	2	2	13	9	9	37	
2	イ キャバレー等									
	ロ 遊 技 場 等	3	3		2	2	2		7	
	ハ 風 俗 営 業 店 舗 等									
	ニ カラオケボックス等					1	1		1	
3	イ 料 理 店 等	2	2		1				3	
	ロ 飲 食 店	16	11	2	3	20	12	12	48	
4	店 舗 ・ 展 示 場 等	35	33	2		24	19	19	78	
5	イ ホ テ ル 等	3	1	2			3	1	2	6
	ロ 共 同 住 宅 等	19	19			7	11	11		37
6	イ 病 院 等	7	7			9	7	7		23
	ロ 社 会 福 祉 施 設 (要 介 護 等)	11	6	3	2	5	6	5	1	22
	ハ 社 会 福 祉 施 設 (否 介 護 等)	12	9		3	15	7	6	1	34
	ニ 幼 稚 園 等	4	4			4	4	4		12
7	学 校 等	15	9	2	4	7	6	6		28
8	博 物 館 等	1			1		2	2		3
9	イ 蒸 気 浴 場 等						1	1		1
	ロ 一 般 公 衆 浴 場	1	1			1	1	1		3
10	停 車 場 等									
11	神 社 等	6	5		1		1	1		7
12	イ 工 場 ・ 作 業 場 等	27	25	2		4	6	6		37
	ロ 映 画 ス タ ジ オ 等									
13	イ 駐 車 場 等									
	ロ 飛 行 機 等 の 格 納 庫									
14	倉 庫	3	2	1		1				4
15	そ の 他 の 事 業 場	28	20	1	7	13	5	5		46
16	イ 特 定 複 合	39	27	9	3	18	31	27	4	88
	ロ そ の 他 の 複 合	7	6		1	18	8	8		33
合 計		255	202	26	27	163	143	135	8	561

3. 中高層建築物調

(28. 3. 31 現)

用途別		階 別		3 階	4 階	5 階	6 階	7階以上	合 計
1	イ	劇 場 等		1					1
	ロ	集 会 場 等		7	2	2			11
2	イ	キ ャ バ レ ー 等							
	ロ	遊 技 場 等							
	ハ	風 俗 営 業 店 舗 等							
	ニ	カ ラ オ ケ ボ ッ ク ス 等							
3	イ	料 理 店 等		1					1
	ロ	飲 食 店		4					4
4		店 舗 ・ 展 示 場 等		9			1		10
5	イ	ホ テ ル 等		1	1				2
	ロ	共 同 住 宅 等		80	68	9	8	10	175
6	イ	病 院 等		17	6	2			25
	ロ	社 会 福 祉 施 設 (要 介 護 等)		7	1				8
	ハ	社 会 福 祉 施 設 (否 介 護 等)		2					2
	ニ	幼 稚 園 等							
7		学 校 等		22	22	1			45
8		博 物 館 等		1					1
9	イ	蒸 気 浴 場 等							
	ロ	一 般 公 衆 浴 場							
10		停 車 場 等							
11		神 社 等			1				1
12	イ	工 場 ・ 作 業 場 等		33	11	2	1	1	48
	ロ	映 画 ス タ ジ オ 等							
13	イ	駐 車 場 等		2	2				4
	ロ	飛 行 機 等 の 格 納 庫							
14		倉 庫		11	3	1			15
15		そ の 他 の 事 業 場		37	11	2		1	51
16	イ	特 定 複 合		29	13	2	1	5	50
	ロ	そ の 他 の 複 合		17	6	7	3		33
合 計				281	147	28	14	17	487

4. 建築同意件数

(27. 4. 1~28. 3. 31)

管 轄 用 途 別		伊 予 市			松 前 町	砥 部 町		合 計	
		伊 予 消 防 署	中 山 出 張 所	双 海 出 張 所	松 前 消 防 署	砥 部 消 防 署	広 田 出 張 所		
1	イ	劇 場 等							
	ロ	集 会 場 等			1			1	
2	イ	キ ャ バ レ ー 等							
	ロ	遊 技 場 等							
	ハ	風 俗 営 業 店 舗 等							
3	イ	料 理 店 等							
	ロ	飲 食 店			2	1	1	3	
4		店 舗 ・ 展 示 場 等	2	2	5			7	
5	イ	ホ テ ル 等							
	ロ	共 同 住 宅 等	1	1	1			2	
6	イ	病 院 等							
	ロ	社 会 福 祉 施 設 (要 介 護 等)	4	4				4	
	ハ	社 会 福 祉 施 設 (否 介 護 等)	1	1	3			4	
7	イ	幼 稚 園 等							
	ロ	学 校 等							
8		博 物 館 等							
9	イ	蒸 気 浴 場 等							
	ロ	一 般 公 衆 浴 場							
10		停 車 場 等							
11		神 社 等							
12	イ	工 場 ・ 作 業 場 等	4	4	2	1	1	7	
	ロ	映 画 ス タ ジ オ 等							
13	イ	駐 車 場 等							
	ロ	飛 行 機 等 の 格 納 庫							
14		倉 庫			2	1	1	3	
15		そ の 他 の 事 業 場	1	1	2			3	
16	イ	特 定 複 合	1	1				1	
	ロ	そ の 他 の 複 合							
小 計			14	14	18	3	3	35	
住 宅	専 用 住 宅		6	6	11	6	6	23	
	併 用 住 宅				2			2	
工 作 物									
建 基 法 許 可 申 請					1	4	4	5	
そ の 他 の 建 築 物			18	15	3	1	1	42	
小 計			24	21	3	11	11	72	
合 計			38	35	3	55	14	14	107

5. 予防査察実施状況

(27. 4. 1~28. 3. 31)

用途別		月 別												計
		4月	5月	6月	7月	8月	9月	10月	11月	12月	1月	2月	3月	
1	イ 劇場等				3									3
	ロ 集会場等		3	2	4	1	4			3			1	18
2	イ キャバレー等													
	ロ 遊技場等				3		1					1		5
	ハ 風俗営業店舗等													
3	イ 料理店等			1		1					1			3
	ロ 飲食店	6	1		4		2	8				2		23
4	店舗・展示場等	6		2	8	2	4	6	3	5	8	4	6	54
5	イ ホテル等		2		1	1						4	1	9
	ロ 共同住宅等		2	21			1	2	1	6	1		28	62
6	イ 病院等		4	3	3	1	2		3	2	2		2	22
	ロ 社会福祉施設(要介護等)	1	1	6		1				1		3		13
	ハ 社会福祉施設(否介護等)	7	4	2		1	2		1		3	3	2	25
	ニ 幼稚園等					1				1				2
7	学校等				7	45		2			4			58
8	博物館等		1											1
9	イ 蒸気浴場等													
	ロ 一般公衆浴場										1			1
10	停車場等													
11	神社等			1	1			1	1				2	6
12	イ 工場・作業場等	1	1	19	6	6	12	3	9	42	11	1	23	134
	ロ 映画スタジオ等													
13	イ 駐車場等				2		2		1	1	1		2	9
	ロ 飛行機等の格納庫													
14	倉庫		1	14		1	1	5	10	27	11	1	17	88
15	その他の事業場	1		7	13	9	5	6	10	40	7	10	13	121
16	イ 特定複合		6	1	5	2	3	6	2	7	5	6	3	46
	ロ その他の複合	1	3		1		1		2	1		2	1	12
合 計		23	29	79	61	72	40	39	43	136	55	37	101	715

6. 消防法・火災予防条例等による届出状況

(27. 4. 1～28. 3. 31)

種 別	管 轄				松前町 松前消防署	砥 部 町			合 計
	伊予消防署	中山出張所	双海出張所			砥部消防署	広田出張所		
防火管理者選任（解任）届出書	62	46	6	10	49	26	26		137
消防計画作成（変更）届出書（防火管理）	93	65	15	13	62	47	46	1	202
防火対象物点検結果報告書	27	23	2	2	6	5	5		38
自衛消防組織設置（変更）届出書					2				2
防災管理者選任（解任）届出書					11				11
消防計画作成（変更）届出書（防災管理）					2				2
防災管理点検報告書	1	1			1				2
消防用設備等設置届出書	98	84	8	6	78	56	53	3	232
消防用設備等点検結果報告書	365	259	69	37	245	176	158	18	786
工事整備対象設備等着工届出書	41	34	4	3	37	20	19	1	98
圧縮アセチレンガス等の貯蔵、 取扱い開始（廃止）届出書					4	2	2		6
禁止行為の解除承認申請書					12	2	2		14
防火対象物使用開始届出書	18	17	1		13	10	10		41
炉、ボイラー等設置届出書	5	4	1		11	6	4	2	22
燃料電池発電設備等設置届出書	11	10	1		9	2	2		22
ネオン管灯設備設置届出書									
水素ガスを充てんする気球の設置届出書									
火災とまぎらわしい行為の届出書	216	103	96	17	22	56	47	9	294
煙火打上げ、仕掛け届出書	10	8	1	1	4				14
催物開催届出書					2	2	2		4
水道の断水、減水届出書					2				2
露店等の開設届出	21	13	6	2	11	18	15	3	50
道路工事届出書	195	165		30	145	43	41	2	383
少量危険物、指定可燃物貯蔵、 取扱い届出書等	24	10	7	7	28	5	3	2	57
避難訓練実施通報書（防火管理）	178	139	25	14	130	140	126	14	448
避難訓練実施通報書（防災管理）	1	1			2				3
液化石油ガス設備工事届出書	3	3							3
その他の届出書	35	32		3	17	5	5		57
合 計	1,404	1,017	242	145	905	621	566	55	2,930

7. 工事整備対象設備等の着工届出状況

(27. 4. 1~28. 3. 31)

管 轄 種 別	伊 予 市			松前町	砥 部 町		合 計		
	伊予消防署	中山出張所	双海出張所	松前消防署	砥部消防署	広田出張所			
屋内消火栓設備	2	2		2			4		
スプリンクラー設備	6	5	1	3	2	1	11		
水噴霧消火設備									
泡消火設備									
不活性ガス消火設備									
ハロゲン化物消火設備									
粉末消火設備									
パッケージ型消火設備	3	2	1		1	1	4		
屋外消火栓設備				3			3		
自動火災報知設備	24	21	1	2	22	13	12	1	59
ガス漏れ火災警報設備									
消防機関へ通報する火災報知設備	3	2	1	4	3	2	1	10	
避難器具									
金属製避難はしご									
救助袋									
緩降機									
合 計	38	32	3	3	34	19	16	3	91

8. 消防用設備等の設置届出状況

(27. 4. 1~28. 3. 31)

管 轄 種 別	伊 予 市			松前町	砥 部 町		合 計	
	伊予消防署	中山出張所	双海出張所	松前消防署	砥部消防署	広田出張所		
消 火 器	19	19		12	10	9	1	41
屋内消火栓設備	1	1		1				2
スプリンクラー設備	7	5	2	5	4	3	1	16
水噴霧消火設備								
泡消火設備								
不活性ガス消火設備								
パッケージ型消火設備	3	2	1		1	1		4
ハロゲン化物消火設備								
粉末消火設備								
屋外消火栓設備				3				3
自動火災報知設備	33	27	2	4	18	17	1	51
ガス漏れ火災警報設備					28			28
漏電火災警報器								
消防機関へ通報する火災報知設備	3	2	1	4	5	4	1	12
非常警報器具・設備	8	8		7	6	6		21
避難器具								
避難はしご								
救助袋	1	1						1
緩降機								
すべり台	1	1						1
避難ロープ								
誘導灯	17	16	1	16	11	10	1	44
消防用水				1				1
合 計	93	82	6	5	77	55	5	225

火災統計

1. 火災の概要

(27年中)

管 轄 区 分		伊 予 市			松前町	砥 部 町		合 計	
		伊予消防署	中山出張所	双海出張所	松前消防署	砥部消防署	広田出張所		
計	件 数	14	12	1	1	8	9	9	31
	損 害 額 (千円)	32,545	29,827	39	2,679	1,406	8,680	8,680	42,631
建 物	件 数	8	7		1	6	7	7	21
	焼 損 面 積 (㎡)	866	621		245	41	285	285	1,192
	焼 損 表 面 積 (㎡)	67	67			2	16	16	85
	損 害 額 (千円)	32,158	29,479		2,679	1,326	7,108	7,108	40,592
林 野	件 数								
	焼 損 面 積 (a)								
	損 害 額 (千円)								
車 両	件 数	4	3	1		2	1	1	7
	損 害 額 (千円)	382	343	39		80	1,528	1,528	1,990
船 舶	件 数								
	損 害 額 (千円)								
航 空 機	件 数								
	損 害 額 (千円)								
そ の 他	件 数	2	2				1	1	3
	損 害 額 (千円)	5	5				44	44	49
焼 損 棟 数	全 焼	7	4		3	1	3	3	11
	半 焼								
	部 分 焼	8	8			3	5	5	16
	ぼ や	2	2			2	3	3	7
	計	17	14		3	6	11	11	34
り 災	世 帯	12	11		1	4	7	7	23
	人 員	32	31		1	15	17	17	64
建 当 物 一 件 り	焼 損 面 積 (㎡)	108.3				6.8	40.7		56.8
	焼 損 表 面 積 (㎡)	8.4				0.3	2.3		4.0
	損 害 額 (千円)	4,020				221	1,015		1,933
死 者							1	1	1
負 傷 者							4	4	4
出 火 率		3.67				2.58	4.16		3.42

※出火率は、人口1万人当たりの件数

2. 建物用途別火災発生状況

(27年中)

用途別 管轄別	住宅	共同住宅	店舗	工場 作業場	公園 管理棟	倉庫等	車庫	治療所	合計
	伊予市	4			1	1		1	1
伊予消防署	3			1	1		1	1	7
中山出張所									
双海出張所	1								1
松前町 松前消防署	3	1	1			1			6
砥部町	3			1		3			7
砥部消防署	3			1		3			7
広田出張所									
合計	10	1	1	2	1	4	1	1	21

3. 月別火災発生状況

(27年中)

月別 管轄別	1月	2月	3月	4月	5月	6月	7月	8月	9月	10月	11月	12月	合計
	伊予市	2	1	4	1	2		1		1	1	1	
伊予消防署	1	1	4	1	1		1		1	1	1		12
中山出張所	1												1
双海出張所					1								1
松前町 松前消防署	1		2				3		1	1			8
砥部町		1	2	1	1	1	1	1				1	9
砥部消防署		1	2	1	1	1	1	1				1	9
広田出張所													
合計	3	2	8	2	3	1	5	1	2	2	1	1	31

4. 時間別火災発生状況

(27年中)

火災種別 時間別	建物火災	林野火災	車両火災	船舶火災	その他の火災	合 計
0 時 ～ 1 時						
1 時 ～ 2 時	1					1
2 時 ～ 3 時	1					1
3 時 ～ 4 時			1			1
4 時 ～ 5 時						
5 時 ～ 6 時	1		1			2
6 時 ～ 7 時						
7 時 ～ 8 時						
8 時 ～ 9 時	1		1			2
9 時 ～ 10 時	1					1
10 時 ～ 11 時	1					1
11 時 ～ 12 時	1		1			2
12 時 ～ 13 時	1				1	2
13 時 ～ 14 時	1					1
14 時 ～ 15 時	3		1			4
15 時 ～ 16 時	2		1			3
16 時 ～ 17 時	1					1
17 時 ～ 18 時	1		1			2
18 時 ～ 19 時						
19 時 ～ 20 時					1	1
20 時 ～ 21 時						
21 時 ～ 22 時	2					2
22 時 ～ 23 時						
23 時 ～ 24 時	1					1
不 明	2				1	3
合 計	21		7		3	31

5. 原因別火災発生状況

(27年中)

火災種別 原因別	建物火災	林野火災	車両火災	船舶火災	その他の火災	合 計
た ば こ	1					1
こ ん ろ	2					2
焼 却 炉	1					1
排 気 管			2			2
電 気 機 器					1	1
配 線 器 具	1				1	2
た き 火	1					1
取 灰	1					1
火 入 れ	2					2
放 火	3					3
放火の疑い	3					3
そ の 他	3		5		1	9
不 明	3					3
合 計	21		7		3	31

6. 火災発生比較状況

(27年中)

種 別	区 別	伊予消防等事務組合		愛 媛 県		全 国	
			対前年		対前年		対前年
件 数		31	3	422	△ 45	39,046	△ 4,695
損 害 額 (千円)		42,631	△ 9,797	696,184	△ 848,739	114,784,533	29,465,698
内 容	(件)	21	8	269	△ 12	22,149	△ 1,492
	建 物 (㎡)	1,192	519	15,030	△ 8,203	1,038,815	△ 69,335
	(千円)	40,592	△ 11,213				
	(件)		△ 3	10	△ 8	1,109	△ 385
	林 野 (a)		△ 36	103	△ 404	61,372	△ 44,810
	(千円)						
	(件)	7	6	43	△ 6	4,184	△ 283
	車 両						
	(千円)	1,990	1,948				
	(件)			5	△ 1	97	11
船 舶							
(千円)							
(件)					7	6	
航空機							
(千円)							
(件)	3	△ 8	95	△ 18	11,500	△ 2,552	
その他							
(千円)	49	△ 532					
り 災 世 帯		23	13	244	△ 20	19,553	△ 1,235
出 火 率 (人口1万人当り)		3.42	0.36	2.97	△ 0.30	3.05	△ 0.36
建 当 物 た 一 件 り	焼 損 面 積 (㎡)	56.8	5.0	55.9	△ 26.8	46.9	
	損 害 額 (千円)	1,933	△ 2,052				
死 者		1		24	△ 11	1,551	△ 127
負 傷 者		4	1	59	△ 39	6,267	△ 293

※全国、愛媛県のデータは、総務省消防庁が平成28年4月26日に発表した平成27年（1月～12月）における火災の概要（概数）による。

7. 過去5年間の火災統計

年 別	区 分	火 災 発 生 件 数					焼 損 棟 数	焼 損 面 積		り 災 世 帯	損 害 額 (千円)	
		計	建 物	林 野	車 両	船 舶		そ の 他	建 物 (㎡)			林 野 (a)
伊 予 市	23	15	9	1	3		2	15	812		8	41,550
	24	14	8	1	1		4	9	323	8	6	9,154
	25	19	11	2	3		3	15	1,124	6	6	111,163
	26	16	7	3	1		5	10	411	36	6	18,672
	27	14	8		4		2	17	866		12	32,545
松 前 町	23	7	4		2		1	5	156		3	11,012
	24	11	7		1		3	8	161		3	9,162
	25	7	4				3	6	42		1	5,330
	26	7	2				5	4	1		2	448
	27	8	6		2			6	41		4	1,406
砥 部 町	23	8	6	1			1	6	463	18	6	33,234
	24	10	7		2		1	17	676		8	32,680
	25	7	4		1		2	7	450		5	46,674
	26	5	4				1	4	261		2	33,308
	27	9	7		1		1	11	285		7	8,680
合 計	23	30	19	2	5		4	26	1,431	18	17	85,796
	24	35	22	1	4		8	34	1,160	8	17	50,996
	25	33	19	2	4		8	28	1,616	6	12	163,167
	26	28	13	3	1		11	18	673	36	10	52,428
	27	31	21		7		3	34	1,192		23	42,631

8. 出動状況調

(27年中)

管 轄		出動種別		火 災	管 轄 業 務 区 域 外 火 災 応 援 出 動	原 因 調 査	自 然 災 害	広 報 ・ 指 導	少 年 消 防 婦 人 防 火 少 年 消 防 ク ラ ブ 指 導	救 急 指 導	特 別 警 戒	警 防 調 査	演 習 ・ 訓 練 等	そ の 他	合 計
		回 数	延 人員												
伊 予 市		回 数	13		22	2	121	54	97	15	56	17	70	467	
		延 人員	201		84	7	318	159	226	44	147	123	299	1,608	
		延車両(台)	42		25	3	140	56	87	15	60	34	104	566	
	伊予消防署	回 数	11		19	2	89	46	70	8	18	7	46	316	
		延 人員	165		73	7	225	131	169	23	54	28	222	1,097	
		延車両(台)	36		22	3	95	44	60	8	18	9	73	368	
	中山出張所	回 数	1		2		23	8	14	5	21	3	12	89	
		延 人員	13		4		63	28	28	15	50	31	41	273	
		延車両(台)	3		1		30	12	15	5	21	9	19	115	
	双海出張所	回 数	1		1		9		13	2	17	7	12	62	
		延 人員	23		7		30		29	6	43	64	36	238	
		延車両(台)	3		2		15		12	2	21	16	12	83	
松前町	回 数	5		13	1	108	33	49	37	73	6	121	446		
	延 人員	69		53	10	341	63	74	108	206	83	449	1,456		
	延車両(台)	16		16	2	109	35	28	37	73	27	155	498		
砥 部 町		回 数	9	1	10		106	12	41	24	28	7	94	332	
		延 人員	188	2	46		273	33	81	55	80	25	305	1,088	
		延車両(台)	31	1	16		115	14	32	24	44	9	112	398	
	砥部消防署	回 数	9	1	10		91		37	15	6	7	86	262	
		延 人員	188	2	46		228		74	29	14	25	283	889	
		延車両(台)	31	1	16		92		28	15	6	9	104	302	
	広田出張所	回 数					15	12	4	9	22		8	70	
		延 人員					45	33	7	26	66		22	199	
		延車両(台)					23	14	4	9	38		8	96	
合 計	回 数	27	1	45	3	335	99	187	76	157	30	285	1,245		
	延 人員	458	2	183	17	932	255	381	207	433	231	1,053	4,152		
	延車両(台)	89	1	57	5	364	105	147	76	177	70	371	1,462		

救急・救助統計

1. 事故種別救急出場・搬送状況

(27年中)

管轄	事故種別	火災	自然災害	水難事故	交通事故	労働災害	運動競技	一般負傷	加害	自損行為	急病	その他				合計	
												転院搬送	医師搬送	資器材等輸送	その他		
伊予市	件数	17		3	204	16	19	283	5	19	1,162	129		1	8	1,866	
	人員				195	16	19	275	4	10	1,081	128			1	1,729	
	不搬送	17		3	32			10	1	9	81	1			7	161	
	伊予消防署	件数	4		2	156	12	15	190	5	17	863	98		1	4	1,367
		人員				149	12	15	187	4	9	805	98			1	1,280
		不搬送	4		2	25			5	1	8	58				3	106
	中山出張所	件数	6			25	3	4	37		1	116	12			4	208
		人員				24	3	4	34			108	12				185
		不搬送	6			3			3		1	8				4	25
	双海出張所	件数	7		1	23	1		56		1	183	19				291
		人員				22	1		54		1	168	18				264
		不搬送	7		1	4			2			15	1				30
松前町	件数	10		1	171	9	5	186	3	12	856	81			6	1,340	
	人員	1		1	176	10	5	177	2	6	805	80				1,263	
	不搬送	9			17			9	1	6	54	1			6	103	
砥部町	件数	2			87	14	9	133	2	10	567	79			2	905	
	人員	1			78	13	9	125		8	537	79			1	851	
	不搬送	1			17	1		8	2	2	30				1	62	
	砥部消防署	件数	1			81	13	9	114	2	10	514	79			2	825
		人員	1			74	12	9	107		8	485	79			1	776
		不搬送				15	1		7	2	2	29				1	57
	広田出張所	件数	1			6	1		19			53					80
		人員				4	1		18			52					75
		不搬送	1			2			1			1					5
合計	件数	29		4	462	39	33	602	10	41	2,585	289		1	16	4,111	
	人員	2		1	449	39	33	577	6	24	2,423	287			2	3,843	
	不搬送	27		3	66	1		27	4	17	165	2			14	326	

2. 傷病程度・年齢区分・事故種別搬送人員状況

(27年中)

種 別 区分・程度	火 災	自然 災害	水 難事 故	交 通事 故	労 働災 害	運 動競 技	一 般負 傷	加 害	自 損行 為	急 病	そ の 他	合 計
新 生 児										1		1
乳 幼 児				10			57			83	4	154
少 年				45		19	16			56	2	138
成 人			1	264	35	12	109	4	21	669	68	1,183
高 齢 者	2			130	4	2	395	2	3	1,614	215	2,367
合 計	2		1	449	39	33	577	6	24	2,423	289	3,843
死 重 中 軽 そ の				2			4		7	48	1	62
亡 症 症 症 他	1			17	3	1	60			203	50	335
死 重 中 軽 そ の				67	18	8	158	1	5	754	220	1,231
亡 症 症 症 他	1		1	363	18	24	355	5	12	1,418	18	2,215

※ 年齢区分：新生児（生後28日未満）、乳幼児（生後28日以上7歳未満）、少年（満7歳以上18歳未満）、成人（満18歳以上65歳未満）、高齢者（満65歳以上）

3. 救急講習状況・口頭指導状況

(27年中)

管 轄	区 分	講習回数	内 訳			職 員 延人員	口頭指導 実施状況
		受講人員	上 級	普 通	その他		
伊 予 市		95	1	23	71	220	50
		2,150	32	442	1,676		
	伊予消防署	69	1	23	45	164	41
		1,572	32	442	1,098		
	中山出張所	14			14	28	4
		326			326		
双海出張所	12			12	28	5	
	252			252			
松 前 町	松前消防署	49		34	15	74	39
		1,093		719	374		
砥 部 町		41		15	26	81	27
		1,038		444	594		
	砥部消防署	37		15	22	74	25
		1,001		444	557		
	広田出張所	4			4	7	2
37				37			
合 計		185	1	72	112	375	116
		4,281	32	1,605	2,644		

4. 管轄別救助活動状況

(27年中)

管 轄		事故種別	火 災	事交 故通	事水 故難	害自然 事災	機 械に よ る 事 故	建 物 等 に よ る 事 故	酸ガ 欠ス 事及 事び	事破 故裂	そ の 他	合 計	
伊 予 市	伊予署	出動件数		9	3			3	1		7	23	
		活動件数		2	3			3			3	11	
		救助人員		2	2			4			1	9	
	中山出張所	出動件数		4	3			3	1		7	18	
		活動件数		1	3			3			3	10	
		救助人員		1	2			4			1	8	
	双海出張所	出動件数		5									5
		活動件数		1									1
		救助人員		1									1
	松前町	松前署	出動件数		3				1			3	7
活動件数								1				1	
救助人員								1				1	
砥 部 町	砥部署	出動件数		5					1		6	12	
		活動件数									4	4	
		救助人員									4	4	
	広田出張所	出動件数		5					1		4	10	
		活動件数									2	2	
		救助人員									2	2	
	合 計	出動件数		17	3				4	2		16	42
		活動件数		2	3				4			7	16
		救助人員		2	2				5			5	14

5. 発生場所別救助活動件数

(27年中)

管 轄		事故種別	火 災	事交 故通	事水 故難	害自然 事災	機 械に よ る 事 故	建 物 等 に よ る 事 故	酸ガ 欠ス 事及 事び	事破 故裂	そ の 他	合 計	
屋 内	住 居							4			1	5	
	その他の屋内												
屋 外	道 路	高 速											
		その他		1								1	
	水 面	内水面										1	1
		外水面			3								3
	山 岳			1							2	3	
その他の屋外										3	3		
そ の 他													
合 計				2	3			4			7	16	

6. 救助出動人員

(27年中)

事故種別 管轄	火災	事交通	事水 故難	害自然 事災	機械によ る事故	よる建 物等に 事故	酸ガ ス及 事故	事破 故裂	そ の 他	合 計
救 助 隊 員		53	11			10	7		51	132
は し ご 隊 員									6	6
消 防 隊 員		57	16			6	11		108	198
救 急 隊 員		66	15			12	6		48	147
合 計		176	42			28	24		213	483

7. 救助隊訓練実施状況

(27年中)

訓練内容 内容等	体力錬成 訓練	ロ ー プ 基 本 応 用 訓練	検 救 訓	索 助 練	各種救助 器具 取扱訓練	各種救助 事 案 想定訓練	そ の 他 の 訓 練	合 計
実施延回数	111	24	3	48	109	212	507	
実施延人員	585	133	15	226	587	1,266	2,812	
実施延時間	56.0	37.0	3.0	81.0	208.0	597.5	982.5	

消 防

1. 消防自動車等一覧

(28. 4. 1 現)

所属	名称	用途	車名	排気量	級別・ポンプ製作所	経過年数	登録年月日	備考
消防本部	伊予指揮 1	指令車	日産	2,000 cc		16年	H11. 11. 25	伊予消防署配備
	伊予救急 8	救急予備車	トヨタ	2,700 cc		9年	H18. 12. 19	予備車
	本部連絡車	事務連絡車	ホンダ	1,500 cc		2年	H25. 11. 12	ハイブリッド
伊予署 予市	伊予タンク 10	タンク車	日野	6,400 cc	A2 モリタ	11年	H16. 12. 20	タンク水量2t
	◎伊予ポンプ 11 ☆	ポンプ車	〃	4,000 cc	A2 モリタ	6年	H22. 3. 29	
	伊予水槽 12	水槽車	〃	8,000 cc	B2 ラビット	15年	H12. 12. 1	タンク水量5t、小型動力ポンプ積載
	伊予資機搬 13	資機材搬送車	日産	3,000 cc		7年	H20. 6. 20	
	伊予査察 14	査察車 (指揮車)	〃	660 cc		8年	H19. 10. 23	
	◎伊予救助 1	救助工作車	日野	6,400 cc		2年	H26. 2. 6	
	◎伊予救急 1	救急車	トヨタ	2,700 cc		5年	H23. 2. 2	
	◎伊予救急 7	救急車	日産	3,500 cc		7年	H21. 2. 9	※高速救急隊
	ワゴン車	人員搬送車	トヨタ	2,700 cc		4年	H23. 9. 14	
	中山ポンプ 51	ポンプ車	日野	4,000 cc	A2 小川	11年	H16. 12. 15	タンク水量0.9t
	中山査察 52	査察車	ダイハツ	660 cc		8年	H19. 12. 6	
	中山資機搬 53	資機材搬送車	スズキ	660 cc		3年	H25. 2. 14	
	◎伊予救急 5	救急車	日産	3,500 cc		6年	H22. 2. 2	
	双海出張所	双海ポンプ 61	ポンプ車	トヨタ	4,100 cc	A2 日機	17年	H10. 12. 25
双海広報 62		広報車	日産	660 cc		6年	H21. 11. 24	
双海資器材 63		資機材搬送車	ダイハツ	660 cc		1年	H27. 1. 23	
◎伊予救急 6 ☆		救急車	日産	3,500 cc		2年	H25. 12. 13	

松 前 町 防 署	◎ ☆	松前化学 20	化学車	日 野	6,400 cc	A2	モリタ	0 年	H28. 2. 17	CAFS、タンク 水量1.5t、薬液 0.5t
		松前ポンプ 21	ポンプ車	いすゞ	2,990 cc	〃	モリタ	0 年	H28. 3. 17	
		松前指揮 23	指揮車	トヨタ	2,700 cc			6 年	H22. 3. 16	
		松前救助資搬 25	資機材搬送車	日 野	4,000 cc			4 年	H24. 3. 27	
		伊予梯子 1	梯子車	〃	8,860 cc		モリタ	1 年	H27. 3. 12	30m級、先端屈 折、水路管付
		◎	伊予救急 2	救急車	日 産	3,500 cc			6 年	H22. 2. 2
砥 部 町 防 署	◎	砥部ポンプ 31	ポンプ車	日 野	4,000 cc	A2	モリタ	6 年	H22. 3. 26	CAFS、タンク 水量0.6t
		砥部タンク 32	タンク車	日 野	6,400 cc	〃	モリタ	2 年	H26. 2. 3	CAFS、タンク 水量2t
		砥部積載 33	積載車	日 産	2,000 cc			10 年	H18. 2. 24	小型動力ポンプ積 載※消防団車両譲 り受け
		砥部広報 34	広報車	ダイハツ	660 cc			9 年	H18. 7. 26	
		砥部指揮 35	指揮車	日 産	1,800 cc			16 年	H11. 7. 19	
		砥部水槽 22	水槽車	三 菱	8,200 cc	B2	芝 浦	16 年	H11. 4. 27	タンク水量3t、小 型動力ポンプ積載
		◎	伊予救急 3	救急車	トヨタ	2,700 cc			1 年	H27. 2. 13
広 田 出 張 所		広田ポンプ 41	ポンプ車	日 野	4,000 cc	A2	モリタ	4 年	H24. 1. 20	CAFS、タンク 水量0.6t
		◎	伊予救急 4	救急車	日 産	3,500 cc		3 年	H25. 1. 29	

※ ◎については、AVM搭載車両

※ ☆については、緊急消防援助隊登録車両

2. 消防・救助機材一覧（目的別）

(28.4.1 現)

区分	管轄	消防本部	伊予市				松前町		砥部町		計		
			伊予消防署	救助隊	中山出張所	双海出張所	松前消防署	梯子隊	砥部消防署	広田出張所			
水難救助用具	PFD		4		4			3	3		10		
	ヘルメット		4		4			3	3		10		
	グローブ		4		4						4		
	ブーツ		4		4						4		
	ウエットスーツ		4		4						4		
	スローバッグ		9	4	5		2	2	3	3		14	
救助用具	救命浮環		6		4		2	7	7	5	4	1	18
	救命胴衣		26	5	14	3	4	13	13	10	7	3	49
	フローティングロープ		4		2		2	1	1	2	2		7
救助用具	救命ボート		1		1					1	1		2
	水中マスク		5		5			3	3				8
	スノーケル		5		5			3	3				8
救助用具	フィン		4		4			5	5				9
	ウエットスーツ		4		4								4
	ブーツ		6		6								6
	グローブ		5		5								5
	アンカー		2		2								2
	沈降ロープ		2		2								2
	船外機		1		1								1
	エアガン		1		1					1	1		2

区分	消防本部	伊予市				計
		伊予消防署	救助隊	中山出張所	双海出張所	
原子力防災用資器材	デジタル式警報線量計 (PDM-222V・VC)	19				19
	β線用サーベイメータ (TGS-146B)	1				1
	γ線用サーベイメータ シンチ (TCS-172B)	1				1
	γ線用サーベイメータ (PDR-302)		6	4	2	6
	γ線用サーベイメータ 電離箱 (ICS-323C)		3	2	1	3
	タイベックススーツ	147	4	4		151
	靴カバー	147	4	4		151
	防護手袋	147	4	4		151
	防護マスク (吸収缶含む。)	33	4	4		37
	可搬型衛星電話 (Isat Phone PRO) KDDI	1				1

区分	管轄 消防本部	伊予市					松前町			砥部町		計
		伊予 消防署	救助隊	中山 出張所	双海 出張所	松前 消防署	梯子隊	砥部 消防署	広田 出張所			
BC 災害 対応 資器 材	陽圧式化学防護服	4	4			2	2				6	
	化学防護服	12	4	2	3	3	4	4	3	3	19	
	化学防護手袋	12	4	2	3	3	4	4	3	3	19	
	化学防護長靴	12	4	2	3	3	4	2	2	3	3	19
	防毒マスク	12	3	3	3	3	4	4	6	6	22	
	複合ガス検知器	5	1	2	1	1	2	1	1	3	2	1

区		分	計（本部警防課）
緊急 消防 防援 助 隊 用 定 器 材	野	テント（5人用）	2
		グランドマット	6
	営	寝袋	10
		調理器具一式（5人用）	2
	資	照明器具	2
		飲料用ポリタンク（200）	2
	器	資器材搬送バッグ	10
		材	テント本体
	エ		充排気装置一式
		ア	照明器具
	ー		折りたたみテーブル
		テ	折りたたみパイプ椅子
	ン		折りたたみベッド
		ト	発動発電機
	測		折りたたみ式リアカー
		定	デジタル式警報線量計（PDM-222）
	器		携帯用多目的サーベイメータ（Red Eye B20）
		具	携帯型空間線量（率）サーベイメータ（Red Eye G10）
	材		放射線サーベイメータ（RDS-30）
		器	個人線量計（DOSEi-γ）
材	防護マスク（吸収缶含む。）		5
	材	担架（多数傷病者対応）	10
材		燃料携行缶（軽油、リットル）	1
	材	トランクケース	1

区分	管轄	消防本部	伊予市				松前町			砥部町		計	
			伊予消防署	中山出張所		双海出張所	松前消防署	梯子隊	砥部消防署	広田出張所			
				救助隊									
震災対応	破壊	削岩機（エンジン）	1		1							1	
		ハンマドリル（電動）	2		1		1	2	2	1	1	5	
	用器	ストライカー	2	1	1			2	2	1	1	5	
		ハンマー						2	2	1	1	3	
	器具	ハンマー	2		1	1		2	2	5	4	1	9
		ツルハシ	1		1								1
		金てこ	8		5	2	1	4	4	13	11	2	25
		斧	1		1			2	1	1	3	1	2
切断器具	エンジンカッター	4	1	1	1	1	3	3	3	2	1	10	
	エアソー	3		1	1	1	1	1	1	1		5	
	レシプロソー	1		1			1	1	1	1		3	
	ボルトクリッパー	3		2		1	5	4	1	4	2	2	12
	チェーンソー	5		2	2	1	1	1	3	1	2	9	
	鋸	7		7			2	2	3	3		12	
測定器具	複合ガス検知器	5	1	2	1	1	2	1	1	3	2	1	10
	簡易画像探査機	1		1			1	1	1	1		3	
	熱画像探査装置	1		1								1	
照明器具	発動発電機	9	2	2	2	3	5	4	1	7	5	2	21
	投光器	10	1	2	4	3	1		1	4	2	2	15
	携帯投光器	8	4	2		2				5	5		13
搬送器具	スケッド*ストレッチャー						1	1		1	1		2
	ハーフスケッド*ストレッチャー	1		1						1	1		2
	バスケットストレッチャー	4		2	1	1	2	1	1	2	1	1	8
	平担架	3	2	1									3
その他器具	ポートパワー	3		1	1	1	1	1	2	1	1	6	
	バックボード	4		1	2	1	1	1	2	1	1	7	
	ショアリングシステム	1		1					1	1		2	

3. 消防水利現有状況

(28.4.1 現)

種 別	地区別	伊 予 市			松前町	砥 部 町			合 計	
		伊 予 消防署	中 山 出張所	双 海 出張所	松 前 消防署	砥 部 消防署	広 田 出張所			
消 火 栓		636	369	119	148	360	444	418	26	1,440
	40 m ³ 以上	354	272	23	59	264	239	232	7	857
	20 m ³ 以上 40 m ³ 未満	282	97	96	89	96	205	186	19	583
防 火 水 そう		303	205	50	48	79	141	77	64	523
		(33)	(27)	(5)	(1)	(46)	(32)	(31)	(1)	(111)
	40 m ³ 以上	254	172	43	39	66	71	65	6	391
	(29)	(26)	(2)	(1)	(46)	(32)	(31)	(1)	(107)	
	20 m ³ 以上	49	33	7	9	13	70	12	58	132
	40 m ³ 未満	(4)	(1)	(3)						(4)
消 防 井 戸		13	13			158	3	3		174
		(3)	(3)			(15)	(2)	(2)		(20)
	40 m ³ 以上	9	9			73	3	3		85
	(2)	(2)			(9)	(2)	(2)		(13)	
	20 m ³ 以上	4	4			85				89
	40 m ³ 未満	(1)	(1)			(6)				(7)
小 計	40 m ³ 以上	617	453	66	98	403	313	300	13	1,333
		(31)	(28)	(2)	(1)	(55)	(34)	(33)	(1)	(120)
	20 m ³ 以上	335	134	103	98	194	275	198	77	804
	(5)	(2)	(3)		(6)					(11)
その他（プール等）		12	6	2	4	7	8	5	3	27
合 計		964	593	171	200	604	596	503	93	2,164
		(36)	(30)	(5)	(1)	(61)	(34)	(33)	(1)	(131)

※（ ）内については、私設を再掲する。

通 信

1. 無線整備概要

(1) 無線局一覧

(28. 4. 1 現)

名 称	用 途	機 能	備 考
本 部 固 定 局	本 部 ⇒ 森 山	7.5G簡易多重無線	0.9mφパラボラ
	本 部 ⇒ 行 道 山	〃	〃
秦 皇 山 固 定 局	秦 皇 山 ⇒ 森 山	〃	2mφパラボラ
森 山 固 定 局	森 山 ⇒ 本 部	〃	0.9mφパラボラ
	森 山 ⇒ 秦 皇 山	〃	2mφパラボラ
行 道 山 固 定 局	行 道 山 ⇒ 本 部	〃	0.9mφパラボラ
秦 皇 山 基 地 局	統 制 波 3波	FH送信 FL受信	3波切替方式
	主運用波 1波	〃	
	消 防 波 2波	〃	
森 山 基 地 局	主運用波 1波	〃	
	消 防 波 2波	〃	
行 道 山 基 地 局	消 防 波 2波	〃	南海放送と共同運用
消 防 広 田 基 地 局	主運用波 1波	〃	
	消 防 波 1波	〃	消防波 第2波
卓 上 型 移 動 局	統 制 波 3波	FL送信 FH・FL受信	送信切替 自動受信
	主運用波 7波	〃	〃
	消 防 波 2波	〃	〃
車 載 型 移 動 局	統 制 波 3波	〃	〃
	主運用波 1波	〃	〃
	消 防 波 2波	〃	〃
携 帯 型 移 動 局	統 制 波 3波	〃	2波単信切替方式
	主運用波 7波	〃	〃
	消 防 波 2波	〃	〃

※ 消防緊急援助隊派遣登録車両及び携帯無線機は主運用波（7波）すべて搭載

(2) 無線通信施設

(28. 4. 1 現)

区 分	伊 予				松前	砥 部		秦皇山基地局	森山基地局	行道山基地局	合 計	
	本 部	伊予消防署	中山出張所	双海出張所	松前消防署	砥部消防署	広田(基地局)出張所					
消 防 救 急 指 令 装 置	1										1	
無 線 関 係	固 定 局	2						1	2	1	6	
	基 地 局						1	1	1	1	4	
	移 動 局	卓 上 型		1	1	1	1	1				6
		車 載 型	2	8	4	4	7	7	2			34
		携 帯 型	2	11	5	5	9	8	4			44
	指 令 回 線		1	1	1	1	1	1				6
有 専 用 線 線	1 1 9 番 (固定・IP)	25									25	
	1 1 9 番 (携 帯)	4									4	
	1 1 9 番携 帯 転 送	3									3	
	緊急通報サービス (ヘルプネット)	1									1	
	メ ー ル 1 1 9	1									1	
	F A X 1 1 9	1									1	
	トンネル非常通報	3									3	
	西日本高速道路	1									1	
災 害 ・ 救 急 病 院 情 報 案 内	5										5	
駆 込 み 通 報 装 置			1	1			1				3	
放 送 設 備		1	1	1	1	1	1				6	
音 声 合 成 装 置	1										1	
表 示 盤 (切 替 方 式)	2										2	

2. 災害等種別別通報件数

(27. 4. 1~28. 3. 31)

	火災	救急	救助	警戒	問い合わせ	誤報 悪戯	訓練通報	その他	水防	分類不能	合計
4月	1	271	2	1	36	12	23	66		30	442
5月	10	290	1		52	7	36	55		38	489
6月	3	277	2		43	1	41	55		48	470
7月	8	312	2		62	4	27	42		43	500
8月	3	329	1		52	3	13	24		48	473
9月	8	279	4	1	50	8	43	30		30	453
10月	3	332	2		32	4	38	37		58	506
11月	3	288			43	3	74	47		55	513
12月	2	287	3	1	49	4	35	34		65	480
1月	13	292	1		45		26	47		89	513
2月	2	269	3		44	5	36	19		62	440
3月	1	323			41	2	72	31		90	560
合計	57	3,549	21	3	549	53	464	487		656	5,839

3. 発信者番号照会件数

(27. 4. 1~28. 3. 31)

	固定電話	I P 電話				携帯電話				合計
		NTT	KDDI	ソフト バンク	ST ネット	NTT ドコモ	au	ソフト バンク	イー アクセス	
4月	167	70	25	11		100	46	23		442
5月	187	77	25	14	7	103	55	23		491
6月	188	70	34	13	1	95	38	40		479
7月	201	93	30	10	6	110	47	23		520
8月	177	69	14	5	3	117	58	42		485
9月	193	61	21	3	5	87	44	36		450
10月	200	77	23	10	6	99	48	47		510
11月	225	75	26	5	4	98	43	39		515
12月	168	92	30	4	4	102	42	39		481
1月	201	80	20	2	2	114	64	23		506
2月	180	74	14	7	4	77	48	32	1	437
3月	251	84	28	12	6	121	40	23		565
合計	2,338	922	290	96	48	1,223	573	390	1	5,881

そ の 他

1. 婦人防火クラブ結成状況

(28. 3. 31 現)

ク ラ ブ の 名 称	結 成 年 月 日	ク ラ ブ 員 数	行 政 区
南 山 崎 婦 人 防 火 ク ラ ブ	H 9 . 6 . 14	29	伊 予 市
湊 町 "	S 57 . 10 . 9	13	"
宮 下 "	S 57 . 9 . 14	21	"
稲 荷 "	S 57 . 10 . 14	18	"

2. 少年消防クラブ結成状況

(28. 3. 31 現)

ク ラ ブ の 名 称	結 成 年 月 日	ク ラ ブ 員 数	行 政 区
郡 中 小 学 校 少 年 消 防 ク ラ ブ	S 59 . 5 . 24	17	伊 予 市
北 山 崎 小 学 校 "	H 1 . 5 . 19	46	"
南 山 崎 小 学 校 "	H 1 . 5 . 23	10	"
伊 予 小 学 校 "	H 1 . 5 . 29	71	"
中 山 小 学 校 "	H 19 . 5 . 31	8	"
松 前 小 学 校 "	S 58 . 8 . 1	18	松 前 町
北 伊 予 小 学 校 "	S 59 . 5 . 1	14	"
岡 田 小 学 校 "	S 60 . 9 . 7	13	"
広 田 小 学 校 "	H 1 . 7 . 14	9	砥 部 町

3. 幼年消防クラブ結成状況

(28. 3. 31 現)

ク ラ ブ の 名 称	結 成 年 月 日	ク ラ ブ 員 数	行 政 区
からたち 幼稚園 幼年消防クラブ	S 61 . 7 . 1	35	伊 予 市
北 山 崎 幼 稚 園 "	H 1 . 10 . 17	22	"
伊 予 幼 稚 園 "	H 1 . 10 . 23	23	"
宮 内 幼 稚 園 "	H 1 . 5 . 1	24	砥 部 町
麻 生 幼 稚 園 "	"	29	"
砥 部 幼 稚 園 "	"	17	"

消 防 団

1. 伊予市消防団

(28.4.1 現)

(1) 分団名

分団名	担 当 区 域
団 本 部	
第1分団	鵜崎、両沢、上唐川、下唐川、大平、平岡
第2分団	三秋、中村、森、本郡、尾崎、三島、市場、稲荷
第3分団	米湊、上吾川、下吾川、灘町、湊町
第4分団	下三谷、上三谷、上野、宮下、八倉
第5分団	中山町中山
第6分団	中山町出淵、中山町栗田
第7分団	中山町佐礼谷
第8分団	双海町高野川、双海町上灘
第9分団	双海町上灘、双海町高岸
第10分団	双海町大久保、双海町串

(2) 消防団員現員数

階級 分団名	団 長	副団長	分団長	副分団長	部 長	班 長	団 員	計
団 本 部	1	3				3 (3)	21 (21)	28 (24)
第1分団			1	1	4	16	65	87
第2分団			1	1	5	10	67	84
第3分団			1	1	7	23	82	114
第4分団			1	1	6	23	85	116
第5分団			1	1	2	12	47	63
第6分団			1	1	2	12	48	64
第7分団			1	1	2	10	33	47
第8分団			1	1	2	10	46	60
第9分団			1	1	2	10	44	58
第10分団			1	1	3	15	62	82
計	1	3	10	10	35	144 (3)	600 (21)	803 (24)

()内は、女性消防団員数 (定員825人)

2. 松前町消防団

(28.4.1 現)

(1) 分団名

分団名	担 当 区 域
本 団	
第1分団	南黒田、北黒田
第2分団	新立、宗意原
第3分団	本村、筒井
第4分団	徳丸、中川原、出作
第5分団	神崎、鶴吉
第6分団	横田、永田、大溝、東古泉
第7分団	大間、上高柳、恵久美
第8分団	昌農内、西古泉
第9分団	西高柳、北川原、塩屋

(2) 消防団員現員数

階 級 分団名	団 長	副団長	分団長	副分団長	部 長	班 長	団 員	計
	本 団	1	3				2 (2)	9 (9)
第1分団			1	1		4	22	28
第2分団			1	1		4	24	30
第3分団			1	1		4	24	30
第4分団			1	1		6	34	42
第5分団			1	1		4	22	28
第6分団			1	1		8	30	40
第7分団			1	1		6	25	33
第8分団			1	1		4	24	30
第9分団			1	1		6	24	32
計	1	3	9	9		48 (2)	238 (9)	308 (11)

()内は、女性消防団員数

(定員310人)

3. 砥部町消防団

(28.4.1 現)

(1) 分団名

分団名	担 当 区 域
本 部	
第1分団	八倉、拾町、重光、田ノ浦
第2分団	高尾田、八瀬、県営団地、麻生、上野
第3分団	上原町、原町、三角、南ヶ丘、南ヶ丘北
第4分団	宮内、千足、山並、永立寺、さかえ、幸田、上南台
第5分団	川井、頭ノ向、七折、大角蔵、あかがね、川井団地、大畑
第6分団	射場、戎、中通、上ノ山、北川毛、富士、向南台
第7分団	五本松、外山、鶴ノ崎
第8分団	大谷、客、久保田、天神
第9分団	岩谷口、大平、岩谷
第10分団	川下、川中、川上、万年、二ツ木、立野、千里
第11分団	玉谷、満穂
第12分団	多居谷、仙波
第13分団	総津、中野川
第14分団	高市

(2) 消防団員現員数

階 級 分団名	団 長	副団長	分団長	副分団長	部 長	班 長	団 員	計
	本 部	1	4					14 (14)
第1分団			1	1		2	16	20
第2分団			1	1		2	15	19
第3分団			1	1		2	16	20
第4分団			1	1		2	16	20
第5分団			1	1		2	16	20
第6分団			1	1		2	16	20
第7分団			1	1		2	16	20
第8分団			1	1		2	16	20
第9分団			1	1		2	16	20
第10分団			1	1		2	16	20
第11分団			1	1		6	21	29
第12分団			1	1		4	6	12
第13分団			1	1		5	20	27
第14分団			1	1		3	7	12
計	1	4	14	14		38	227 (14)	298 (14)

()内は、女性消防団員数

(定員305人)

4. 消防団車両等一覧

【伊予市】

(28. 4. 1 現)

種別	分団名	車名	排気量	ポンプ 製作所	級別	経過 年数	購入年月日	登録番号
防災広報車	団本部	日産	1,500 cc			5	H23. 2.22	501 ち 3314
消防 ポンプ 自動車	第1分団 第3部	日野	4,000 cc	小川	A 2級	8	H19.11. 7	800 す 1476
	2 4	〃	4,900 cc	〃	〃	14	H13.11.26	800 さ 3988
	3 7	〃	4,000 cc	日機	〃	7	H21. 1. 9	800 す 2199
	4 6	日野	4,000 cc	小川	〃		H27.11. 9	800 す 6185
	5 1	トヨタ	4,100 cc	〃	〃	20	H 8. 3.29	88 す 2870
	10 1	日産	4,600 cc	日機	〃	14	H13.12.20	800 さ 4071
	計	6台						
小 型 ポ ン プ 積 載 車	第1分団 第1部	いすゞ	2,500 cc			23	H 4. 8. 6	88 さ 9998
	〃 2	トヨタ	1,800 cc			23	H 4.12.18	88 す 273
	〃 3(平岡)	スバル	660 cc			22	H 5.12.17	80 あ 575
	〃 4	日産	2,000 cc			5	H22.10.26	800 す 3373
	2 1(三秋)	〃	3,000 cc			2	H25.10.18	800 す 5018
	〃 〃(中村)	いすゞ	3,000 cc			1	H27. 2.20	800 す 5832
	〃 2	日産	2,000 cc			4	H23.10.31	800 す 3912
	〃 3(本郡)	〃	3,000 cc			2	H25.10.11	800 す 5006
	〃 〃(尾崎)	トヨタ	1,800 cc			23	H 4.12.18	88 す 274
	〃 4(市場)	日産	3,000 cc			1	H26.11.4	800 す 5665
	〃 5	〃	1,500 cc			22	H 5.11.19	88 す 897
	3 1	トヨタ	〃			18	H10. 3.26	88 す 4690
	〃 2	〃	2,000 cc			12	H15.11.11	800 さ 8005
	〃 3	日産	〃			9	H18.11. 9	800 す 692
	〃 4	トヨタ	〃			13	H15. 3.13	800 さ 5250
	〃 5	〃	1,800 cc			16	H11.11.17	800 さ 1453
	〃 6	日産	2,000 cc			6	H21.12. 1	800 す 2791
	4 1	〃	3,000 cc			15	H12.10.26	800 さ 2667
	〃 2	〃	2,000 cc			11	H16. 9.17	800 さ 8844
	〃 3	〃	〃			9	H18.11. 9	800 す 693
	〃 4	トヨタ	〃			11	H16. 9.17	800 さ 8843
	〃 5	〃	〃			12	H15.11.13	800 さ 8013
	5 1	〃	3,000 cc			12	H15.12.18	800 さ 8114
	〃 〃	日産	〃			7	H20.11.20	800 す 2115
	〃 2	トヨタ	2,000 cc			21	H 6.12.13	88 す 1682
	6 1	〃	3,000 cc			16	H12. 2.24	830 さ 1192
	〃 〃	〃	〃			6	H22. 3. 9	800 す 2988
	〃 2	日産	〃			4	H23. 9.30	800 す 3871
	7 1	〃	〃			3	H24.10. 4	800 す 4434
	〃 2	トヨタ	2,800 cc			17	H10.12.22	800 さ 513
	8 1	〃	3,000 cc				H28. 3.16	800 す 6385
	〃 2	日産	〃			12	H15.10. 2	800 さ 5768
	〃 〃	ホンダ	660 cc			15	H12.11.15	80 あ 1709
9 1	日産	3,000 cc			3	H24. 9.11	800 す 4393	
〃 2	〃	〃			13	H14. 9.30	800 さ 4816	
10 1	ホンダ	660 cc			15	H12.11.15	80 あ 1708	
〃 2(石の久保)	日産	2,000 cc			11	H16.10.13	800 さ 8929	
〃 2(奥西)	ホンダ	660 cc			16	H11. 8.27	80 あ 1551	
〃 3	日産	3,000 cc			1	H26.11.14	800 す 5675	
計	39台							

(注) 経過年数が1年未満については、空欄とする。

【伊予市】

種別	分団名	ポンプ製作所	級別	経過年数	購入年月日	備考
小型動力ポンプ	第1分団 第1部	ラビット	B 2 級	23	H 4. 7.31	
	第1分団 第2部	シバウラ	B 3 級	20	H 8. 3. 1	
	第1分団 第3部	トーハツ	〃	6	H21. 6.23	平岡
	第1分団 第4部	ラビット	〃	5	H22.10.26	
	第2分団 第1部	シバウラ	〃	23	H 5. 3.29	三秋
	第2分団 第2部	トーハツ	B 2 級	1	H27. 2.20	中村
	第2分団 第3部	シバウラ	B 3 級	12	H15. 8.11	
	第2分団 第4部	〃	〃	13	H14. 7.24	本郡
	第2分団 第5部	〃	〃	19	H 8.12.27	尾崎
	第2分団 第6部	〃	〃	17	H11. 3.13	市場
	第2分団 第7部	〃	〃	18	H 9.11. 4	
	第3分団 第1部	トーハツ	〃	3	H25. 2.10	
	第3分団 第2部	シバウラ	〃	22	H 5.10. 8	
	第3分団 第3部	〃	〃	15	H12. 7. 4	
	第3分団 第4部	〃	〃	17	H11. 3.13	
	第3分団 第5部	〃	〃	13	H14. 7.24	
	第3分団 第6部	ラビット	〃	6	H21.12. 1	
	第4分団 第1部	シバウラ	〃	8	H19.10.20	
	第4分団 第2部	〃	〃	10	H17. 8.30	
	第4分団 第3部	トーハツ	〃	7	H20. 7. 7	
	第4分団 第4部	ラビット	〃	10	H17. 8.30	
	第4分団 第5部	トーハツ	〃	11	H16. 7.12	
	第5分団 第1部	シバウラ	B 2 級	12	H15.12.18	
	第5分団 第2部	トーハツ	B 3 級	2	H25. 6.10	
	第5分団 第3部	シバウラ	〃	21	H 6.12.13	
	第5分団 第4部	トーハツ	〃	3	H25. 2.10	
	第6分団 第1部	〃	〃	6	H21. 6.23	
	第6分団 第2部	シバウラ	B 2 級	16	H12. 2.24	
	第6分団 第3部	〃	B 3 級	4	H23.10.26	
	第6分団 第4部	トーハツ	〃	1	H26. 6.16	
	第7分団 第1部	〃	〃	6	H21. 6.23	
	第7分団 第2部	シバウラ	〃	24	H 4. 3.16	
	第7分団 第3部	〃	B 2 級	17	H10.12.22	
	第7分団 第4部	トーハツ	B 3 級	1	H26. 6.16	
	第8分団 第1部	〃	〃	2	H25. 6.10	
	第8分団 第2部	〃	〃	24	H 4. 2.25	
	第8分団 第3部	〃	〃	13	H14.10. 8	
	第9分団 第1部	〃	〃	22	H 6. 2.10	
	第9分団 第2部	〃	〃	23	H 4. 9. 9	
	第10分団 第1部	〃	〃	21	H 6. 9.27	
	第10分団 第2部	〃	〃	22	H 6. 2.10	石の久保
	第10分団 第3部	〃	〃	23	H 4. 9. 9	奥西
	第10分団 第4部	〃	〃	12	H15.10. 2	
	婦人防火クラブ(湊町)	ラビット	D 1 級	30	S60. 8. 8	
	婦人防火クラブ(稲荷)	シバウラ	〃	28	S62. 9.11	
	婦人防火クラブ(南山崎)	〃	〃	17	H10. 8.22	
計	46台(内3台は、婦人防火クラブ用)					

(注)経過年数が1年未満については、空欄とする。

【松前町】

種別	分団名	車名	排気量	ポンプ 製作所	級別	経過 年数	購入年月日	登録番号
指揮車	本 団	スバル	2,000 cc			7	H20. 2.15	880 す 1626
広報車	"	日産	2,500 cc			8	H19.12.20	880 す 1543
水防用資機 材搬送車	"	"	2,700 cc			20	H 6.12.19	88 す 1706
水防用軽貨 物トラック	"	"	660 cc			2	H25. 2.21	880 あ 1322
消防ポンプ自 動車	第 2 分団	三菱	4,000 cc	小川	A 2 級	15	H12. 7.31	800 さ 2353
小型 ポン プ 積 載 車	第 1 分団	日産	2,000 cc			1	H26. 9.29	800 す 5610
	"	トヨタ	2,000 cc			19	H 8.12.24	88 す 3473
	第 2 分団	"	1,800 cc			24	H 3. 8.12	88 さ 9250
	第 3 分団	"	1,800 cc			24	H 3. 8.12	88 さ 9248
	"	"	2,000 cc			12	H15.12.15	800 さ 8106
	第 4 分団	"	1,600 cc			18	H 9.12.15	88 す 4382
	"	"	2,000 cc			20	H 7.12.22	88 す 2572
	"	ダイハツ	660 cc			1	H26. 2.24	880 あ 1494
	第 5 分団	トヨタ	1,800 cc			23	H 4.12. 8	88 す 198
	"	"	2,000 cc			11	H16.12.13	800 さ 9103
	第 6 分団	日産	2,000 cc			5	H22. 3.23	80 あ 357
	"	ダイハツ	660 cc				H27.10.15	880 あ 1732
	"	スバル	660 cc			24	H 3. 1.10	80 あ 395
	"	ダイハツ	660 cc				H28. 2.19	880 あ 1789
	第 7 分団	スバル	550 cc			26	H 1.12.27	80 あ 355
	"	"	660 cc			24	H 3. 1. 9	80 あ 393
	"	日産	2,000 cc			5	H22. 3.23	800 す 3051
	第 8 分団	トヨタ	2,000 cc			19	H 7.12.22	88 す 2571
	"	"	1,800 cc			23	H 4.12. 8	88 す 199
	第 9 分団	"	2,000 cc			10	H17.12.22	800 さ 9979
"	スバル	660 cc			18	H 9. 1.10	80 あ 394	
"	トヨタ	2,000 cc			19	H 8.12.24	88 す 3472	
計								22台

種別	分団名	ポンプ製作所	級別	経過 年数	購入年月日	備 考
小型 動 力 ポ ン プ	本 団	ト ー ハ ツ	D 1 級	5	H22. 6.16	
	第 1 分団	"	B 3 級		H27. 6.26	南 黒 田
	"	"	"	17	H10.10.30	北 黒 田
	第 2 分団	"	"	16	H11.12.15	新 立
	第 3 分団	"	"	4	H23.12. 9	本 村
	"	"	"	20	H 7. 5.15	筒 井
	第 4 分団	"	"	16	H11.12.15	徳 丸
	"	"	"	4	H23.12. 9	中 川 原
	"	"	"	17	H10.10.30	出 作
	第 5 分団	"	"	21	H 6.11. 7	神 崎
	"	"	"	3	H24.11. 8	鶴 吉
	第 6 分団	"	"	21	H 6.11. 7	横 田
	"	"	"	23	H 4. 9. 8	大 溝
	"	"	"	19	H 8. 7.19	永 田
	"	"	"	1	H26. 6.23	東 古 泉
	第 7 分団	"	"	22	H 5. 7. 8	大 間
	"	"	"	1	H26. 6.23	上 高 柳
	"	"	"	2	H25. 7.26	恵 久 美
	第 8 分団	"	"	17	H10.10.30	昌 農 内
	"	"	"	15	H12. 6.30	西 古 泉
第 9 分団	"	"	5	H22.12.10	西 高 柳	
"	"	"	18	H 9. 6.11	北 川 原	
"	"	"	16	H11.12.15	塩 屋	
計						23台

(注) 経過年数が1年未満については、空欄とする。

【砥部町】

種別	分団名	車名	排気量	ポンプ製作所	級別	経過年数	購入年月日	登録番号
消防ポンプ自動車	第3分団	トヨタ	4,000 cc	ナカムラ	A 2 級		H 27.12.18	800 す 6265
	第6分団	三菱	4,600 cc	小川	〃	20	H 8. 3.18	88 す 2798
	計	2台						
小型ポンプ積載車	本部	トヨタ	2,000 cc			13	H15. 1. 9	800 さ 5067
	第1分団	〃	〃			14	H14. 1.22	800 さ 4125
	第2分団	〃	〃			15	H13. 1.24	800 さ 2958
	第4分団	〃	〃			19	H 9. 2.27	88 す 3647
	第5分団	日産	1,800 cc			11	H16.12.20	800 す 9113
	第7分団	トヨタ	2,000 cc			16	H12. 2.23	800 さ 1752
	第8分団	日産	〃			12	H15.12.17	800 さ 8120
	第9分団	〃	〃			13	H15. 1.27	800 さ 5097
	第10分団	トヨタ	〃			18	H 9.12.17	88 す 4395
	第11分団	ダイハツ	650 cc			2	H25.11.28	880 あ 1454
	〃	日産	3,000 cc			5	H23. 2.17	800 す 3520
	〃	〃	〃			7	H21. 2.23	800 す 2289
	第12分団	ダイハツ	650 cc			4	H24. 2.20	880 あ 1199
	〃	日産	3,000 cc			6	H21.12.10	800 す 2822
	第13分団	〃	1,800 cc			12	H15.10.10	880 さ 5816
第14分団	いすゞ	3,000 cc			6	H22. 3.29	800 す 3076	
計	16台							

種別	分団名	ポンプ製作所	級別	経過年数	購入年月日	備考
小型動力ポンプ	本部	トーハツ	D 1 級	28	S63. 3.31	
	〃	〃	〃	28	〃	
	〃	〃	〃	28	〃	
	第1分団	〃	B 3 級	3	H24.11.20	
	第2分団	〃	〃	1	H26.11.10	
	第4分団	〃	〃	1	〃	
	第5分団	〃	〃	1	〃	
	第7分団	〃	〃	3	H24.11.20	
	〃	〃	D 1 級	28	S63. 3.31	
	第8分団	〃	B 3 級	3	H24.11.20	
	第9分団	〃	〃	1	H26.11.10	
	第10分団	〃	〃	1	〃	
	第11分団	〃	〃		H 27. 7.22	
	〃	〃	〃	2	H25. 7.11	
	〃	シバウラ	〃	15	H12. 7.14	
	第12分団	トーハツ	〃	8	H19.12.17	
	〃	〃	〃	9	H18.11.29	
	第13分団	〃	〃	12	H15.10.10	
第14分団	〃	〃	6	H22. 3.29		
計	19台					

(注)経過年数が1年未満については、空欄とする。

5. 行政区域別消防団員数

(28.4.1 現)

区域	階級別							
	団 長	副団長	分団長	副分団長	部 長	班 長	団 員	計
伊 予 市	1	3	10	10	35	144 (3)	600 (21)	803 (24)
松 前 町	1	3	9	9		48 (2)	238 (9)	308 (11)
砥 部 町	1	4	14	14		38	227 (14)	298 (14)
計	3	10	33	33	35	230 (5)	1,065 (44)	1,409 (49)

()内は、女性消防団員数

6. 行政区域別消防団保有機械器具表

(28.4.1 現)

区域	種 別			
	ポ ン プ 車	小型動力ポンプ	小型ポンプ積載車	ホ ー ス
伊 予 市	6	43	39	813
松 前 町	1	23	22	447
砥 部 町	2	19	16	251
計	9	85	77	1,511

7. 消防団員出動状況

(27年中)

区分 種別		伊予市			松前町			砥部町		
		回数	延人員	平均	回数	延人員	平均	回数	延人員	平均
火災		4	291	73	3	35	12	7	486	69
風水害		1	1	1				1	11	11
訓練		31	5,431	175	83	3,276	39	20	1,656	83
特別警戒	年末年始	2	1,552	776	6	654	109	5	425	85
	祭礼	3	40	13						
	その他				8	115	14			
その他		42	2,874	68	15	142	9	29	1,007	35
計		83	10,189	123	115	4,222	37	62	3,585	58

消防年報(平成28年版)

平成28年7月 刊行

編集:伊予消防等事務組合消防本部

〒799-3111

愛媛県伊予市下吾川950番地3

TEL 089-982-0119 FAX 089-983-4311